

GEMEENTE
VIJF
HEE
REN
LAN
DEN



Landbouwvisie

Vijfheerenlanden 2040

Datum: aug-2023
Opdrachtgever: Govert-Jan Versluis, gemeente Vijfheerenlanden
Opsteller: Roelof Westerhof, ORG-ID
Status: versie tbv behandeling in raad



Voorwoord wethouder Ton van Maanen

De agrarische sector is de hoeder van het mooie landschap in Vijfheerenlanden. Dat is iets om te koesteren. Daarom is het belangrijk dat we goed nadenken over de toekomst van de agrarische sector. Dat doen we samen met de sector zelf en met de provincie Utrecht. De afgelopen maanden hebben we in een gezamenlijke werkgroep met elkaar gesproken over de toekomst en over de uitdagingen waar we mee te maken hebben. De inbreng van deze werkgroep is verwerkt in de visie die nu voor u ligt.

Ik ben trots op de agrarische sector in Vijfheerenlanden. Vooral ook omdat deze sector al behoorlijk ver is met de landbouwtransitie. Daar is samen hard aan gewerkt en dat blijven we doen. We streven naar een veerkrachtige, duurzame en rendabele landbouw die in balans is met natuur, water en landschap. Zo kunnen we de agrarische sector behouden voor komende generaties.

Behoud van de agrarische sector is niet alleen belangrijk voor het behoud van het landschap, maar ook voor de voedselvoorziening. De sector moet een plek hebben tussen de voedselproductie en de maatschappelijke verantwoordelijkheid. We zoeken daarbij zoveel mogelijk de verbinding met de natuur en met duurzaamheid door in te zetten op natuurinclusieve landbouw. Daarnaast willen we het ondernemerschap van agrariërs stimuleren.

Deze visie is een begin. Het vormt de basis voor verschillende uitvoeringsplannen. Daarin komt te staan wat we nu daadwerkelijk gaan doen voor en met de agrarische sector. Met als doel een toekomstbestendige agrarische sector, die rendabel en duurzaam is.

Samenvatting

Wereldwijd en in Nederland neemt het oppervlak vruchtbare landbouwgrond af en groeit de bevolking. Dit gegeven maakt voedselproductie meer dan een economische activiteit.

De productie van voldoende, gezond en veilig voedsel is een maatschappelijke opgave waaraan Vijfheerenlanden een bijdrage wil blijven leveren. Daarom blijft landbouw in de toekomst de belangrijkste drager van ons landelijk gebied en ons landschap.



Afbeelding 1. Vlinder in het gras

In 2040 wil de gemeente Vijfheerenlanden bekend staan om het toekomstbestendige landelijk gebied waarin agrariërs economisch rendabel produceren en iedereen kan genieten van het landschap en de natuur. Verzorgen van vee, gewassen, landschap en natuur zijn waarden die hand in hand gaan in Vijfheerenlanden. We willen deze voor ons belangrijke waarden graag doorgeven aan de generaties die na ons komen. We zien dat het aantal bedrijven al decennia afneemt en dat overblijvende bedrijven groter worden. Overnemen van zo'n groot bedrijf wordt steeds kapitaalintensiever en overblijvende agrariërs moeten het land intensiever gebruiken om rond te komen. Hierdoor komt natuur- en landschapsbeheer onder druk te staan. Nationale opgaven op het gebied van natuur, water en klimaat vragen om extra inspanningen van agrariërs. Het beeld van familiebedrijven die in een sociaaleconomisch sterk platteland zorgen voor vee, gewassen, natuur en landschap kan op termijn veranderen in een intensiever landbouwgebied met daarin plukjes natuurreservaat. Als gemeente vinden we dit een ongewenste ontwikkeling die deels al in gang is gezet en die we, voor zover dat als gemeente mogelijk is, willen keren. Daarom stimuleren we de ontwikkeling van natuurinclusieve landbouw in alle landbouwsectoren in ons gebied. Deze landbouwvisie moet perspectief bieden aan ondernemers die willen verduurzamen en ook aan ondernemers die besluiten om hun bedrijf te beëindigen.

Voor een toekomstbestendig landelijk gebied en landbouw in Vijfheerenlanden willen we als gemeente bijdragen aan het Utrechts Programma Landelijk Gebied (UPLG) en daarmee aan nationale opgaven voor natuur, water en klimaat. We geven daarom ook invulling aan de structurerende keuzes van de beleidsbrief Water en Bodem Sturend en de Nationale Omgevingsvisie het Nationaal Programma Landelijk Gebied en het concept Utrechts Programma Landelijk Gebied.

Dit levert de volgende structurerende keuzes op waaraan we een gebiedseigen invulling geven:

1. Stimuleren van productie met een optimaal beheer van natuurlijke hulpbronnen en sluiten kringlopen, inclusief zorg voor natuur en landschap en de biodiversiteit op en om het bedrijf. Dit betekent ook voorkomen van afwentelen naar anderen, elders en later.
 2. Kenmerken en identiteit van het gebied staan centraal. Deze kenmerken en identiteit hangen vaak samen met eigenschappen van het water en bodem systeem.
 3. Daarom zijn water en bodem sturend voor keuzes die we maken¹. Ook hier willen we afwentelen naar anderen, elders of later voorkomen.
 4. Combineren van ruimte vragende opgaven om het landschap, natuur en landbouwgrond te behouden.
-

¹ 'Water en bodem sturend' wil zeggen dat het bodem-watersysteem een doorslaggevende rol speelt bij de inrichting van Nederland. Daardoor is ons land beter bestand tegen klimaatverandering en voorkomen we nog meer druk op de biodiversiteit. Het resultaat: een gezonde en veerkrachtige economie, maatschappij en leefomgeving. [Bron WUR https://www.wur.nl/nl/show-longread/water-en-bodem-sturend-vraagt-om-een-brede-blik.htm](https://www.wur.nl/nl/show-longread/water-en-bodem-sturend-vraagt-om-een-brede-blik.htm)

Inhoudsopgave

Voorwoord wethouder Ton van Maanen.....	1
Samenvatting.....	2
1. Inleiding	6
Aanleiding.....	6
Doel.....	6
Leeswijzer.....	7
2. Uitgangspunten en kaders	8
Rol gemeente Vijfheerenlanden.....	8
Regionale samenwerking.....	9
Participatie.....	9
Beleid en visies.....	10
Nationale Omgevingsvisie.....	10
Nationaal en Utrechts Programma Landelijk Gebied	10
Ontwerp omgevingsvisie	11
Relatie met overige visies van de gemeente.....	12
3. De gemeentelijke visie	13
Toekomstbeeld landbouw in Vijfheerenlanden	13
Visie op ontwikkeling landbouw en landelijk gebied.....	15
Vier structurerende keuzes.....	16
4. Verleden, heden en toekomst	18
Verleden: uniek landschap	18
Heden: Ruimte is schaars.....	18
Toekomst: Uitdagingen en kansen.....	18
Natuurwaarden	18
Water	19
Klimaatakkoord.....	19
Uitdagingen voor de landbouw	19
5. Achtergronden	21
Investeren in verduurzaming moeilijk	21
Gedeelde verantwoordelijkheid	21
Gedeelde visie op de transitie	22
6. Doorkijk op uitvoering	24
Bijlage 1: Uitleg vormen toekomstbestendige landbouw	30

Kringlooplandbouw.....	30
Natuurinclusieve landbouw.....	30
Biologische landbouwbedrijven	30
Bijlage 2: Voorbeeld extensiveren	32
Voorbeeld extensiveren op basis van een referentiebedrijf dat veel voorkomt in het Groene Hart.....	32
Bijlage 3: Structurerende keuzes en ambities	33
Bijlage 4: Gebiedskenmerken	36
Deelgebieden	36
Bodem- en watersysteem.....	37
Landbouw in Vijfheerenlanden	37
Natuur in Vijfheerenlanden.....	38

(Fotograaf foto voorkant en afbeeldingen 1, 2 en 4: Richard Slagboom)



1. Inleiding

Aanleiding

Wereldwijd en in Nederland neemt het oppervlak vruchtbare landbouwgrond af en groeit de bevolking. Dit gegeven maakt voedselproductie meer dan een economische activiteit.

De productie van voldoende, gezond en veilig voedsel is een maatschappelijke opgave waaraan Vijfheerenlanden een bijdrage wil blijven leveren. Daarom blijft landbouw in de toekomst de belangrijkste drager van ons landelijk gebied en ons landschap.

In het coalitieakkoord 2022-2026 'Samen zijn wij Vijfheerenlanden Betrokken en betrouwbaar' is vitale landbouw in een aantrekkelijk buitengebied één van de thema's. Eén van de hier genoemde acties is het opstellen van een landbouwvisie, als uitvloeisel van de Landschapsvisie, met een concrete uitvoeringsagenda, gericht op het behoud en waar mogelijk versterking van de agrarische sector binnen de gemeente. Voorliggende landbouwvisie vult deze afspraak in. We vertrekken vanuit het uitgangspunt dat landbouw bij onze gemeente hoort.

We zien dat het aantal bedrijven al decennia afneemt en dat overblijvende bedrijven groter worden. Overnemen van zo'n groot bedrijf wordt steeds kapitaalintensiever en overblijvende agrariërs moeten het land intensiever gebruiken om rond te komen. Hierdoor komt natuur- en landschapsbeheer onder druk te staan. Nationale opgaven op het gebied van natuur, water en klimaat vragen om extra inspanningen van agrariërs. Het Rijk en de provincie geven nog onvoldoende duidelijkheid over welke inspanningen ze van agrariërs vragen en welke ondersteuning ze geven. In deze onzekere situatie stellen ondernemers investeringen uit. Een deel van de ondernemers staat noodgedwongen stil omdat ze, vaak buiten hun schuld, geen geldige natuurwetvergunning hebben. De PAS-melders zijn hiervan een bekend - maar niet het enige - voorbeeld.

Het beeld van familiebedrijven die in een sociaaleconomisch sterk platteland zorgen voor vee, gewassen, natuur en landschap kan op termijn veranderen in een intensiever landbouwgebied met daarin plukjes natuurreservaat. Als gemeente vinden we dit een ongewenste ontwikkeling die deels al in gang is gezet en die we, voor zover dat als gemeente mogelijk is, willen keren. We willen daarom bijdragen aan de transitie naar een natuurinclusieve (definitie in bijlage 1) landbouw in alle landbouwsectoren in ons gebied.

Doel

De landbouwvisie moet antwoord geven op de volgende vragen:

1. Op welke manier kan een sociaaleconomisch duurzame landbouw² in Vijfheerenlanden een optimale balans vinden tussen:
 - a. Voedsel en biomassa produceren en daaraan een inkomen kunnen verdienen.
 - b. Andere en soms nieuwe functies in het landelijk gebied.
 - c. Bijdragen aan beheer en beleven van natuur, water en landschap.
 - d. Beperken van emissies uit de bedrijfsvoering en landgebruik.
 - e. Bijdragen aan werkgelegenheid en leefbaarheid van het platteland.

² De [Sociaal Economische Raad](#) (SER) streeft bijvoorbeeld naar een sterke en duurzame economie, waarin zoveel mogelijk mensen aan het werk zijn met een redelijke verdeling van inkomens. Een bredere invulling betreft (verdeling van) welvaart en welzijn, gezondheid, veiligheid, identiteit, arbeid en vrije tijd van mensen en de leefbaarheid van het platteland in het algemeen.

2. Welke ontwikkelingen moeten we koesteren, stimuleren of ombuigen.
3. Welke rollen de gemeente Vijfheerenlanden daarbij wil én kan spelen.

Deze landbouwvisie moet perspectief bieden aan ondernemers die willen verduurzamen en ook aan ondernemers die besluiten om hun bedrijf te beëindigen.

Leeswijzer

We beginnen in hoofdstuk 2 met uitgangspunten en kaders. Hier gaan we in op de rol die de gemeente heeft bij de transitie die de agrarische sector door maakt. Ook gaan we in op relevante wet- en regelgeving en beleid. In hoofdstuk 3 beschrijven we de visie van gemeente Vijfheerenlanden op de toekomstige landbouw binnen de gemeente. Hierbij gaan we uit van vier structurerende keuzes die we concreet hebben gemaakt in tien ambities. Hoofdstuk 4 geeft een beeld van de context. Hierin beschrijven we de uitdagingen waarmee de landbouw te maken heeft. Hoofdstuk 5 geeft achtergrondinformatie en is een verdere verdieping. Het afsluitende hoofdstuk geeft een doorkijk naar wat we als gemeente gaan doen om aan onze ambities te werken. Dit laatste hoofdstuk zal als de landbouwvisie is vastgesteld in de uitvoeringsagenda van de landbouwvisie verder worden uitgewerkt.

In bijlage 1 wordt een uitleg gegeven van de verschillende vormen van toekomstbestendige landbouw. In bijlage 2 is ter illustratie een voorbeeld uitgewerkt van het extensiveren van een referentiebedrijf dat veel voorkomt in het Groene Hart. In bijlage 3 zijn tabellen opgenomen waarin de keuzes en bijbehorende ambities die we als gemeente nastreven zijn toegelicht. Bijlage 4 geeft een korte beschrijving van de gebiedskenmerken van het landelijk gebied van Vijfheerenlanden.

2. Uitgangspunten en kaders

Rol gemeente Vijfheerenlanden

De gemeente kan vanuit verschillende rollen invloed uitoefenen op de ontwikkeling van landbouw en het landelijk gebied. De provincie is echter grotendeels verantwoordelijk voor het realiseren van de opgaven die op het buitengebied en de landbouw af komen. Zij is ook verantwoordelijk voor het opstellen van een programma voor het landelijk gebied om hiermee invulling te geven aan nationale doelen voor het landelijk gebied. Het Rijk stelt via het Transitiefonds Landelijk Gebied en Natuur hiervoor middelen aan de provincies beschikbaar. De provincie Utrecht werkt samen met gebiedspartners aan een vitaal landelijk gebied waar een gezonde natuur, een klimaatbestendig bodem- en watersysteem en een economisch rendabele en duurzame landbouw hand in hand gaan.

De gemeente Vijfheerenlanden vindt de landbouw te belangrijk om bij alle ontwikkelingen aan de zijlijn te staan. De gemeente wil, waar dat kan, een positieve en actieve rol spelen bij de transitie die de agrarische sector doormaakt. Daarom willen we voor ons grondgebied het toekomstperspectief voor de landbouw; bezien vanuit ambities van ondernemers en ons eigen beleid. Daarbij moeten gemeente en agrariërs zich ook verhouden tot het beleid van de provincie Utrecht en het Rijk, bijvoorbeeld voor wat betreft nationale opgaven op het gebied van natuur, klimaat en water.

In de strategische visie is aangegeven dat de gemeente zich zoveel mogelijk opstelt als partner voor agrariërs bij de transitie naar kringlooplandbouw. Verder is aangegeven dat de gemeente in overleg met de agrariërs de mogelijkheden verkent om de ambities op het gebied van verduurzaming, biodiversiteit en natuurversterking te combineren met een gezonde economische bedrijfsvoering.

Om helder te zijn over wat men van de gemeente kan verwachten, wordt in de visie en in de nog op te stellen uitvoeringsagenda duidelijk aangegeven vanuit welke rollen de gemeente invloed kan uitoefenen op de ontwikkeling van de landbouw en het landelijk gebied. In de ontwerp omgevingsvisie worden drie basisrollen van de gemeente onderscheiden:

1. de regulerende, instruerende, kaders stellende overheid³;
2. de samenwerkende, regisserende, stimulerende overheid;
3. de ondersteunende, faciliterende overheid.

We nemen deze rollen ook als uitgangspunt voor de landbouwvisie. We merken dat de samenwerkende, en ondersteunende rol goed werkt in het proces waarin de provincie Utrecht met agrariërs en andere partijen het Utrechts Programma Landelijk Gebied opstelt. Waar nodig en mogelijk zullen we vanuit onze wettelijke taken als regulerende overheid bijdragen aan de doelen in onze visie. In al deze rollen kunnen we ons ook zo veel mogelijk als partner voor agrariërs opstellen.

Voorwaarde voor een succesvolle invulling van onze rol is dat overheden, ketenpartijen, toeleveranciers, afnemers en ondernemers samen verantwoordelijkheid nemen voor de economische en ruimtelijke transitie naar natuurinclusieve landbouw.

³ Denk bijvoorbeeld aan het beleid voor vrijkomende agrarische bebouwing (VAB) of huisvesting voor seizoenarbeiders.

Regionale samenwerking

De gemeente Vijfheerenlanden ligt binnen Dijkkring 16 en in veel gevallen is het logisch om ontwikkelingen op de schaal van de regio Alblasserwaard-Vijfheerenlanden op te pakken. Het gebied is om de volgende redenen een samenhangend geheel:

1. Bodem, water en ondergrond zijn een samenhangend systeem.
2. Bewoners ervaren een gedeelde ontstaansgeschiedenis en cultuurhistorie.
3. Het waterbeheer wordt voor het hele gebied door één waterschap, Waterschap Rivierenland uitgevoerd.
4. Agrarisch natuur- en landschapsbeheer wordt door één agrarisch collectief uitgevoerd.
5. De landbouw en het agro-complex⁴ daaromheen is georganiseerd op de schaal van Alblasserwaard-Vijfheerenlanden.

Er zijn ook verschillen:

1. De gemeente Vijfheerenlanden ligt binnen de provincie Utrecht en werkt in de Utrechtse politiek-bestuurlijke omgeving die voor wat betreft ambities, doelen, financiering en werkwijze afwijkt van de context in de provincie Zuid-Holland waarin de Alblasserwaard ligt (met Molenlanden als gemeente met het grootste landelijk gebied). Dit blijkt onder andere uit de verschillen tussen de aanpak van het Nationaal Programma Landelijk Gebied (NPLG) in Utrecht (UPLG) en Zuid-Holland (ZH-PLG). Daarnaast werken we als gemeente intensief samen met andere Utrechtse gemeenten in U10-verband. Zo loopt de afstemming met de provincie over het UPLG ook via U10.
2. College en gemeenteraad van Vijfheerenlanden kunnen andere doelen en werkwijzen hebben dan de gemeenten in de Alblasserwaard. Dit komt bijvoorbeeld doordat het coalitieakkoord van Vijfheerenlanden andere accenten legt dan in de Alblasserwaard.

Vanwege de overeenkomsten kiezen we ervoor om met de gemeente Molenlanden samen op te trekken en vanwege de verschillen kiest de gemeente ervoor om een eigen landbouwvisie vast te stellen. We verkennen of we met de gemeente Molenlanden een gezamenlijke uitvoeringsagenda voor het landelijk gebied kunnen opstellen dat gebruik maakt van onze gezamenlijke kracht en recht doet aan verschillen.

We hebben de ontwikkeling van de landbouwvisie samen met agrariërs opgepakt zodat alle sectoren, waarvan melkveehouderij en fruitteelt het meest voorkomen, zijn betrokken. Verder is met andere betrokkenen bij het landelijk gebied over de landbouwvisie gesproken. Het Participatieverslag Landbouwvisie beschrijft hoe deze samenwerking is verlopen.

Participatie

De landbouwvisie is tot stand gekomen via een participatietraject waarbij diverse partijen betrokken zijn geweest die deel uitmaken van de agrarische sector. We beschrijven het participatieproces in het Participatieverslag Landbouwvisie Vijfheerenlanden 2040. Hierin is een opsomming van betrokken partijen opgenomen.

Het participatieproces heeft zich, naast het meedenken door betrokkenen, ook gericht op het afstemmen en optrekken met de provincie Utrecht die in dezelfde periode gewerkt heeft aan het Gebiedsplan voor het Utrechtse Programma Landelijk Gebied.

⁴ Het geheel van directe en indirecte activiteiten rond de landbouw kan als een samenhangende keten worden gezien, die vaak wordt aangeduid als het agrocomplex. In deze benadering staan de primaire landbouw en de verwerkende industrie van voedings- en genotmiddelen centraal.

Hoofdboodschap participatie

Help de gemeente Vijfheerenlanden mee om een goede landbouwvisie te maken door uw kennis, manier van kijken, vragen en ervaring in te brengen. De besluitvorming over de landbouwvisie ligt bij de gemeente.

Beleid en visies

Nationale Omgevingsvisie

In het startpakket van de Nationale Omgevingsvisie Extra (NOVEX) beschrijft het Rijk de opgaven die in het Groene Hart spelen als volgt. *'Het landschap van het Groene Hart heeft belangrijke cultuurhistorische waarde en waarde als kraamkamer voor bijvoorbeeld weidevogels. Het gebied is tegelijkertijd ook van groot belang als recreatief uitloopgebied voor miljoenen inwoners van de Randstad. Daarnaast is het van belang voor voedselproductie en in toenemende mate ook voor het vasthouden van zoet water, het produceren van energie en voor verkoeling van omliggende steden. De ruimte en kwaliteit van de leefomgeving van het Groene Hart staan echter onder druk.'*

Het Rijk trekt hieruit de volgende conclusie: *'Doorgaan op de huidige voet voldoet daarom niet meer op de lange termijn. Een gebiedsgericht en ook sector-overstijgende aanpak is noodzakelijk. Dit is alleen te realiseren door samenwerking met alle maatschappelijke partijen en intensieve bestuurlijke samenwerking zoals binnen het Bestuurlijk Platform Groene Hart.'*

Nationaal en Utrechts Programma Landelijk Gebied

De overheid beoogt met een Nationaal Programma Landelijk Gebied (NPLG) een gemeenschappelijke invulling te geven aan voedselproductie en doelen voor natuur, water en klimaat en te werken aan landbouwbeleid dat gemeenschappelijke ontwikkelingsperspectieven moet opleveren en instrumenten om deze te stimuleren

De provincie vraagt aan Vijfheerenlanden om bij te dragen aan Nationale opgaven van het NPLG door bij te dragen aan het Utrechts Programma Landelijk Gebied (UPLG). De doelen van het UPLG worden weergegeven in figuur 1.

Natuur	Water	Klimaat
Stikstofreductie	Schoon oppervlakte- en grondwater	Reductie van uitstoot broeikasgassen.
Areaaluitbreiding	Goede toestand grondwaterlichamen	Koolstofvastlegging
Instandhoudingsdoelen natuurkwaliteit	Goede zoetwaterbeschikbaarheid	
Hydrologische doelen		
Groenblauwe dooradering		

Doelen NPLG

Figuur 1. Opgaven Nationaal Programma Landelijk Gebied

De landelijke opgaven zijn nog niet verdeeld over de gebieden zodat we nog niet weten wat de provincie Utrecht van Vijfheerenlanden verwacht en welke financiële middelen daarvoor beschikbaar zijn. Deze landbouwvisie geeft een goede basis voor het gesprek met de provincie zodra opgaven en middelen helder zijn.

Ontwerp omgevingsvisie

De ontwerp omgevingsvisie van gemeente Vijfheerenlanden gaat over de toekomst van onze dorpen en steden en van het buitengebied en laat zien wat we belangrijk vinden voor de fysieke leefomgeving. De visie richt zich op mogelijkheden om te wonen, werken, recreëren, ondernemen, maar ook op een gezond, duurzaam en veilig leefklimaat. De visie geeft ons toekomstbeeld voor 2040. Welke doelen heeft de gemeenteraad dan behaald en wat voor gemeente is Vijfheerenlanden? Bij het realiseren van deze doelen houden we als leidraad het bereiken van een vitale samenleving aan, dit is als het ware ons kompas. Dit is uitgewerkt in 11 ambities. Eén van deze ambities is: We zetten in op een toekomstbestendige landbouw.

Deze ambitie uit de ontwerp omgevingsvisie van de gemeente vormt een belangrijk kader voor de landbouwvisie. Hierin staat o.a. *'Samen met alle belanghebbenden wil de gemeente werken aan een aantrekkelijk, vitaal en toekomstbestendig buitengebied, waarin de agrariër zijn werk kan doen, er plek is voor recreatie en er ook ruimte is voor herstel van de natuur en biodiversiteit. Onze inzet is een goede balans tussen landbouw, natuur, waterbeheer, het tegengaan van de effecten van bodemdaling, recreatie, het opwekken van duurzame energie en alle andere belangen die spelen in het landelijk gebied. Hiervoor is een andere manier van ondernemen nodig, waarbij de landbouw in balans is met de natuurlijke omstandigheden.'*

De landbouwvisie richt zich op het landelijk gebied en bij het uitwerken hanteren we het kompas en de doelen uit de ontwerp omgevingsvisie (zie figuur 2) – deze komen overigens grotendeels ook terug in de landschapsvisie. De ontwerp omgevingsvisie beschrijft een toekomstbeeld waarbij in de weidegebieden een transitie naar natuurinclusieve kringlooplandbouw plaats vindt, met behoud van het open karakter. In andere gebieden is daarnaast ruimte voor (voedsel)bos, boomgaarden en andere hoge gewassen (zoals vezelteelten).

Ons kompas	Onze doelen
<p> Leefbaarheid vitale samenleving toekomstbestendige samenleving ruimtelijke kwaliteit</p> <p> Gezondheid goede leefomgevingskwaliteit mogelijkheid gezonde keuzes beweging stimuleren inclusieve samenleving</p> <p> Duurzaamheid klimaatadaptatie energietransitie circulariteit biodiversiteit verhogen</p> <p> Veiligheid verkeersveiligheid sociale veiligheid veilig transport en gebruik gevaarlijke stoffen inspelen op klimaatverandering</p>	<div data-bbox="582 1243 1369 1377"> <p> Landschap, water & groen toekomstbestendig buitengebied</p> <p> Wonen 5.000 woningen</p> <p> Werken 70-75 ha werklocaties (bruto)</p> <p> Mobiliteit bereikbaar, duurzaam en veilig</p> <p> Energie opwekken duurzame energie</p> </div> <div data-bbox="582 1400 1369 1736"> <p>Onze ambities</p> <p>We bouwen woningen naar behoefte. We versterken en behouden onze landschappelijke en cultuurhistorische waarden. We zorgen voor duurzame werkgelegenheid. We zetten in op duurzame bereikbaarheid. We zetten in op een toekomstbestendige landbouw. De recreatie in de gemeente past bij onze identiteit. Er zijn voldoende, toegankelijke en bereikbare voorzieningen. We realiseren een leefomgeving die positieve gezondheid stimuleert. We waarborgen een gezonde en veilige leefomgeving. We zijn een klimaatbestendige gemeente en we vergroten de biodiversiteit. We zetten in op een duurzame, energie- en klimaat neutrale inrichting.</p> </div>

Figuur 2. Kompas (structurende keuzes) en ambities Vijfheerenlanden (bron: ontwerp omgevingsvisie)

Relatie met overige visies van de gemeente

Begin 2023 is de Landschapsvisie Vijfheerenlanden 2040 ter inspiratie vastgesteld. De landschapsvisie gaat in op hoe om te gaan met het landelijke buitengebied. In de landschapsvisie is een ontwikkelrichting (koers) voor de lange termijn voor het buitengebied van Vijfheerenlanden opgenomen. Uitgangspunt voor de koers voor de komende jaren is het behouden en waar mogelijk versterken van de bestaande kwaliteiten. Eén van de uitgangspunten is een sterke, toekomstbestendige landbouw. Aangegeven is dat de landbouw ook in de toekomst de belangrijkste drager van ons landelijk gebied blijft. De aangegeven ambitie is een transitie naar een duurzame en volhoudbare inrichting en beheer van het landelijk gebied en de landbouw in 2040 - met een goed perspectief voor de agrariër, ruimte voor planten en dieren en met een lage belasting van de omgeving en het klimaat. In de voorliggende landbouwvisie is dit perspectief voor de agrariër nader uitgewerkt.

In gemeente Vijfheerenlanden spelen naast het behoud en versterken van landbouw, natuur en landschap ook andere opgaven die een claim kunnen leggen op het buitengebied. Zaken als wonen, werken, mobiliteit, recreatie, energie behoeven ook aandacht en vragen om ruimte. Een integrale visie op deze thema's is beschreven in de ontwerp omgevingsvisie.

3. De gemeentelijke visie

Toekomstbeeld landbouw in Vijfheerenlanden

In 2040 wil de gemeente Vijfheerenlanden bekend staan om het toekomstbestendige landelijk gebied waarin agrariërs economisch rendabel produceren en we samen kunnen genieten van het landschap en de natuur.

Zorgdragen voor vee, gewassen, natuur en landschap zijn waarden die we doorgeven aan toekomstige generaties zodat zij er hun eigen invulling aan kunnen geven. Daarom stimuleren we de ontwikkeling van natuurinclusieve landbouw van alle landbouwsectoren in ons gebied.



Afbeelding 2. Koeien in de wei

Een groot aantal agrariërs en telers in Vijfheerenlanden maakt in de bedrijfsvoering nu al ruimte voor agrarisch natuur- en landschapsbeheer en werkt samen met natuurbeheerders aan onder andere het beheer van Natura 2000-gebieden. We willen er samen van kunnen blijven genieten en de vruchten ervan ook in de toekomst blijven plukken.

Natuurinclusieve landbouw is een vorm van kringlooplandbouw⁵ die zoekt naar een optimale balans tussen voedsel- en biomassaproductie, natuur- en landschapsbeheer en economisch rendement. Daarbij wordt de balans tussen productie en beheer ook bepaald door de beloning die een agrariër ontvangt voor beheer van landschap, water en natuur. Het is landbouw met een optimaal beheer van natuurlijke hulpbronnen in een sociaaleconomisch duurzame bedrijfsvoering, inclusief zorg voor de natuur, landschap en biodiversiteit op en om het bedrijf. We streven naar vergroten van het verdienvermogen van water-, natuur- en landschapsbeheer voor de landbouw. Dat betekent dat we ook de productie van biomassa voor bijvoorbeeld bouwmaterialen ondersteunen.

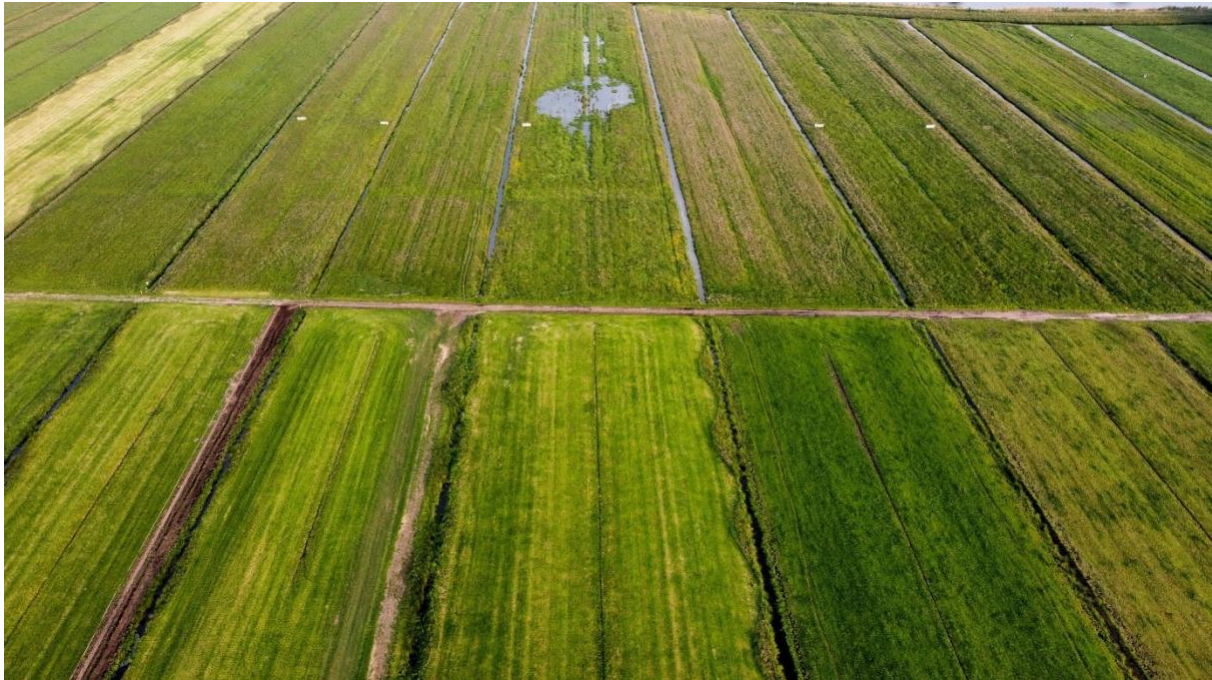
Landbouw, in Vijfheerenlanden vaak melkveehouderij en fruitteelt, blijft de hoofdfunctie van het landelijk gebied van Vijfheerenlanden en waar mogelijk laten we ruimte voor nevenactiviteiten zoals agrotourisme, recreatie, zorg en energieproductie. We streven naar verduurzaming van de landbouw op een manier die bij ons landschap en water- en bodemsysteem past. Daarom stimuleren we voedsel- en vezelproductie door natuurinclusieve landbouw.



Afbeelding 3. Appelboomgaard

⁵ De bijlage legt uit wat we onder kringlooplandbouw, natuurinclusieve en biologische landbouw verstaan.

De verwevenheid tussen landbouw, natuur en landschap willen we behouden en versterken. Denk aan landschapselementen en groenblauwe verbindingen langs sloten. Het slotenpatroon biedt een enorme kans om te werken aan het versterken van natuur op boerenland. Zie bijvoorbeeld op *Afbeelding 4*. Op deze afbeelding zijn *prachtsloten* te zien.



Afbeelding 4. Op deze afbeelding zijn prachtsloten te zien

Vanwege de beperkte bodemdaling en het belang van de veenweiden voor het landschap en de voedselvoorziening zetten we in op het afremmen van bodemdaling met behoud van landbouwkundige functie.

Visie op ontwikkeling landbouw en landelijk gebied

Wereldwijd en in Nederland neemt het oppervlak vruchtbare landbouwgrond af en groeit de bevolking. Dit gegeven maakt voedselproductie meer dan een economische activiteit.

De productie van voldoende, gezond en veilig voedsel is een maatschappelijke opgave waaraan Vijfheerenlanden een bijdrage wil blijven leveren. Daarom blijft landbouw in de toekomst de belangrijkste drager van ons landelijk gebied en ons landschap. Dit is niet toevallig zo gekomen. Vanwege de combinatie van bodemtypes, klimaat, verkaveling en kennisinfrastructuur is Vijfheerenlanden bijzonder geschikt gebleken voor fruitteelt en melkveehouderij.

In het Coalitieakkoord staat dat de gemeente wil dat agrariërs hun werk kunnen doen in een aantrekkelijk, vitaal en toekomstbestendig buitengebied waarin ook ruimte is voor recreatie en het versterken van de natuur en biodiversiteit. We zetten in op een goede balans tussen landbouw, natuur, waterbeheer, het tegengaan van de effecten van de bodemdaling, recreatie, het opwekken van duurzame energie en alle andere belangen die spelen in het landelijk gebied. Daarom stimuleren we voedsel- en vezelproductie door middel van kringlooplandbouw met aandacht voor natuur en landschap. Deze natuurinclusieve landbouw⁶ integreert een optimaal beheer van natuurlijke hulpbronnen

⁶ <https://v3.jamdots.nl/view/30079/Natuur-Inclusieve-Landbouw> (Bron WUR).

in een sociaaleconomisch duurzame bedrijfsvoering, inclusief zorg voor de natuur en het landschap en de biodiversiteit op en om het bedrijf.

De ontwerp omgevingsvisie stelt dat we in de gemeentelijke landbouwvisie uitwerken hoe we de landbouwsector faciliteren met de transitie naar toekomstbestendige landbouw. Het omgevingsplan dat we opstellen moet ontwikkelingsruimte bieden aan agrarische ondernemers die bijdragen aan duurzaamheid, circulariteit, landschappelijke versterking op een manier die past bij de mogelijkheden van het lokale bodem- en watersysteem. Vrijkomende agrarische bebouwing kan een nieuwe functie krijgen, passend bij de lokale omstandigheden van bodem, landschap en water.

De gemeente heeft de landbouwvisie opgesteld in samenwerking en samenhang met de provincie Utrecht en het UPLG. De landbouwvisie resulteert in een concrete uitvoeringsagenda (zie hoofdstuk 5) die is gericht op het behoud en waar mogelijk versterken van de agrarische sector in een aantrekkelijk, vitaal en toekomstbestendig landschap voor mens, plant en dier.

Vier structurerende keuzes

We zien met zorg dat de ontwikkeling van Nederland, de provincie Utrecht en de gemeente Vijfheerenlanden stilstaat zolang we nog niet voldoen aan nationale doelen die Nederland in Europees verband heeft vastgesteld op het gebied van natuur, water en klimaat. Woningbouwen infrastructurele projecten lopen vertraging op, natuurwaarden staan onder druk en agrariërs hebben weinig ontwikkelruimte.

Voor een toekomstbestendig landelijk gebied en landbouw in Vijfheerenlanden willen we als gemeente bijdragen aan het Utrechts Programma Landelijk Gebied (UPLG) en daarmee aan nationale opgaven voor natuur, water en klimaat. We geven daarom ook invulling aan de structurerende keuzes van de beleidsbrief Water en Bodem Sturend en de Nationale Omgevingsvisie het Nationaal Programma Landelijk Gebied Utrechts Programma Landelijk Gebied.

Dit levert de volgende structurerende keuzes⁷ op. We geven daaraan een gebiedseigen invulling die we in onderstaande paragraaf toelichten.

1. Stimuleren van productie met een optimaal beheer van natuurlijke hulpbronnen en sluiten van kringlopen, inclusief zorg voor natuur en landschap en de biodiversiteit op en om het bedrijf. Dit betekent ook voorkomen van afwentelen naar anderen, elders en later.
2. Kenmerken en identiteit van het gebied staan centraal. Deze kenmerken en identiteit hangen vaak samen met eigenschappen van het water- en bodemsysteem.
3. Daarom zijn water en bodem sturend⁸ voor keuzes die we maken. Ook hier willen we afwentelen naar anderen, elders of later voorkomen.

⁷ Definitie Rijk (zie blz. 40 Ontwikkeldocument NPLG, 25 november 2022): 'Structurerende keuzes bevatten ordenende principes die richting geven aan de ruimtelijke inrichting. De keuzes gaan in op de wenselijkheid en onwenselijkheid van (nieuwe) activiteiten in het landelijk gebied.'

⁸ 'Water en bodem sturend' wil zeggen dat het bodem-watersysteem een doorslaggevende rol speelt bij de inrichting van Nederland. Daardoor is ons land beter bestand tegen klimaatverandering en voorkomen we nog meer druk op de biodiversiteit. Het resultaat: een gezonde en veerkrachtige economie, maatschappij en leefomgeving. Bron:WUR,<https://www.wur.nl/nl/show-longread/water-en-bodem-sturend-vraagt-om-een-brede-blik.htm>

4. Combineren van ruimte vragende opgaven om het landschap, natuur en landbouwgrond te behouden.

Deze keuzes hebben we concreet gemaakt in tien ambities die we met deze landbouwvisie nastreven.

Tien ambities:

1. Landbouw blijft de hoofdfunctie in het landelijk gebied, waar mogelijk wordt het natuurinclusiever. Dit betekent het vervlechten van landbouw, natuur en landschapsbeheer
2. Het behouden van vruchtbare gronden voor de landbouw.
3. Goed bereikbare bedrijven met een passende huiskavel⁹ en veldkavels dichtbij.
4. Experimenteerruimte voor innovaties.
5. Verlaging van verbruik van grondstoffen van buiten het gebied (krachtvoer, kunstmest) als daarmee kringlooplandbouw wordt gestimuleerd en afwenteling naar elders en later wordt voorkomen.
6. Een goede balans tussen extensiveren en ontwikkeling van het agro-complex (zie ook 4. Experimenteerruimte).
7. Beschermen en versterken van het weidevogellandschap.
8. Het behoud van bedrijven die in het landschap passen en ruimte hebben om aan natuur- en landschapsbeheer (biodiversiteit) te doen; bijvoorbeeld weidevogelbeheer. Dat betekent ook natuur- en landschapsbeheer door agrariërs en telers zoveel mogelijk stimuleren.
9. Bodemdaling remmen met behoud van landbouwkundige functie.
10. Combineren van ruimte vragende opgaven.

In bijlage 3 zijn tabellen opgenomen waarin de keuzes en bijbehorende ambities die we als gemeente nastreven worden toegelicht.

⁹ Dat is het "samenstel van aaneengesloten percelen, erf met stallen en weilanden waarop de beweiding plaats kan vinden, dat wordt begrensd door de percelen in gebruik bij derden of door niet overschrijdbare openbare wegen en waterwegen. Dus het land om de boerderij heen dat bereikbaar is via eigen terrein en waarop weidegang gemakkelijk kan worden toegepast. Alles wat geen huiskavel is noemen we veldkavel.

4. Verleden, heden en toekomst

Verleden: uniek landschap

De regio Alblasserwaard-Vijfheerenlanden kent een uniek landschap dat door de eeuwen heen door natuur en mens is gevormd. Vele generaties hebben hun sporen in het landschap achtergelaten om hun leven en toekomst vorm te geven. Daarbij maakten ze gebruik van de nalatenschap van hun voorouders en dachten ze na over het landschap dat ze wilden doorgeven aan hun opvolgers.

Het huidige landschap in de Alblasserwaard-Vijfheerenlanden is voor een groot deel vormgegeven door de manier waarop we voedsel produceren. Vanaf 1850 zag de Rijksoverheid het landschap vooral als een plek om voedsel te produceren (Lees bijvoorbeeld Het Landschap, De mensen van Auke van der Woud) en werd voedselproductie leidend voor de inrichting daarvan. De ontginning van het veen tussen 1000 en 1300 en de ruilverkavelingen in de Alblasserwaard van 1955-1987 en Vijfheerenlanden [van 1980-2000 zijn goede voorbeelden van dit overheidsbeleid](#). Bij de ruilverkaveling in Vijfheerenlanden was overigens ook aandacht voor natuur en recreatie, ruim [1000 hectare natuurgebied werd aan het landbouwareaal onttrokken](#).

Bijlage 4 geeft een beschrijving van de belangrijkste gebiedskenmerken in het landelijk gebied van Vijfheerenlanden.

Heden: Ruimte is schaars

Geleidelijk verandert de leidende rol van voedselproductie in landschapsontwikkeling. Natuur en landschap worden een thema op zichzelf en opgaven zoals waterkwaliteit, stikstof, bodemdaling, energietransitie, biologisch geproduceerde bouwmaterialen, klimaatadaptatie en klimaatmitigatie zoeken een plek in het landschap.

Ondertussen groeit de bevolking in Nederland en in de wereld en stijgt de behoefte aan primaire levensbehoeften zoals voedsel en water. De landbouw heeft behoefte aan voldoende land om de transitie naar een natuurinclusieve economisch rendabele landbouw te maken. Daarnaast is ruimte nodig voor andere opgaven zoals wonen, bereikbaarheid, vrijetijdseconomie en arbeidsmarkt. Ruimte is schaars.

Er zijn al lang geen 'woeste gronden' meer want alle grond heeft al een functie en een eigenaar. Er zitten grenzen aan de maakbaarheid van ons landschap en niet alles kan overal.

Deze landbouwvisie zet de behoefte aan voldoende vruchtbare landbouwgrond nadrukkelijk naast andere maatschappelijk opgaven in de afwegingen over ruimtegebruik. Agrarische ondernemers vragen aan de overheid om samen te bespreken wat wél kan. Daarbij zien ze bijvoorbeeld kansen voor energieproductie op daken en met kleine windturbines.

In deze landbouwvisie zoeken we naar een goede manier om de opgaven te realiseren op een dusdanige manier dat de landbouw kan blijven bestaan met een goed toekomstperspectief.

Toekomst: Uitdagingen en kansen

Natuurwaarden

Het karakter van het gebied wordt in de landschapsvisie en de biografie van het Groene Hart getypeerd als een oud cultuurlandschap. Juist de hoge verwevenheid van landbouw en natuur biedt kansen om natuurwaarden te versterken. In de Natuurdoelanalyses staan

maatregelen die de provincie wil nemen om doelen in de Natura 2000-gebieden te halen. Over de rol van de landbouw hierbij moet het gesprek nog worden gevoerd. Er ligt in elk geval een opgave voor beperken van stikstofemissie omdat dit een van de drukfactoren is voor natuurontwikkeling.

Water

- De waterkwaliteit is redelijk tot goed en met genomen en te nemen maatregelen van het waterbeheerprogramma lijken de Kaderrichtlijn Water doelen voor 2027 haalbaar.
- Overige wateraspecten zijn nog beschreven in het Utrecht Programma Landelijk Gebied. De provincie geeft daarbij aan dat er in elk geval een opgave voor bestrijdingsmiddelen ligt.

Klimaatakkoord

Het laagveen met een dek van rivierklei heeft in vergelijking met puur veen gebieden een relatief beperkte bodemdaling, grotendeels tussen 0-4 mm per jaar en op een aantal plaatsen tussen 4-6 mm per jaar. Maatregelen gericht op het remmen van de bodemdaling door veenoxidatie leveren minder CO₂ winst op dan in puur veen gebieden. In het Klimaatakkoord ligt ook een opgave voor de reductie van uitstoot van methaan uit de landbouw. Het Rijk verdeelt deze over de provincies.

Uitdagingen voor de landbouw

Agrariërs in de Alblasserwaard-Vijfheerenlanden produceren kwalitatief hoogwaardig en betaalbaar voedsel. Daarbij zorgen zij, daar waar sprake is van extensieve landbouw, voor het behoud en verbeteren van de schoonheid van het landschap en de planten en dieren (bodemleven, vogels, e.d.) die daarin leven.

De sector koestert de diversiteit van ondernemers en bedrijven want die zorgt voor een levendig en adaptief gebied.

De landbouw heeft te maken met een aantal uitdagingen. Hieronder een samenvatting in 10 punten:

- 1) Bedrijven worden steeds kapitaalintensiever en het is en wordt daardoor steeds moeilijker om een bedrijfsovername te financieren.
- 2) Nieuw beleid rond bufferstroken en afbouw van derogatie werkt kostprijsverhogend en verkleint de ruimte voor andere investeringen in duurzaamheid. Verder is onduidelijk in hoeverre afname van de ammoniakemissie en de uitspoeling van nutriënten die door dit nieuwe beleid is gerealiseerd al meetelt in het halen van doelen van het NLPG.
- 3) Het uitvoeren van structureel meer agrarisch natuur- en landschapsbeheer op agrarische bedrijven wordt belemmerd door de korte termijn van 6 jaar waarop de beloning voor beheerpakketten zeker is.
- 4) Investeren in niet-productieve maatregelen die bijdragen aan natuur, water en klimaat is moeilijk, omdat hiervoor geen financiering bij banken te krijgen is en op veel bedrijven te weinig eigen vermogen aanwezig is om investeringen te doen die zichzelf niet terugverdienen.
- 5) Agrariërs bepalen niet zelf de prijs van hun producten en kunnen daardoor investeringen niet in de kostprijs doorberekenen aan afnemers.
- 6) De keuze voor extensivering hangt samen met de toegang tot extra grond. Betaalbare grond op de goede plek is niet voor iedere agrariër beschikbaar. Samenwerken met natuurbeheerders is een voorbeeld waarop extensivering wel mogelijk is.

- 7) Het is nog onduidelijk welke bijdrage de landbouw in Vijfheerenlanden moet en kan leveren in de reductie van methaanuitstoot uit de veehouderij en welke maatregelen en investeringen hiervoor nodig zijn.
- 8) De wijziging van de Wet dieren (op 11 mei 2023) kan ertoe leiden dat stallen en bedrijfsvoering moeten worden aangepast. Het Kabinet heeft het initiatief genomen om dit verder uit te werken in het Convenant dierwaardige veehouderij. De inhoud en de gevolgen van dit convenant zijn nog onduidelijk.
- 9) Een deel van de consumenten kiest ervoor om minder of geen dierlijke eiwitten te eten¹⁰. Het is vooralsnog onduidelijk in welke mate veranderende eetgewoonten en de eiwittransitie invloed hebben op de markt voor Nederlandse zuivel.
- 10) Ondernemers die besluiten om hun bedrijf te beëindigen willen graag bijdragen aan het oplossen van vergunningenproblematiek van blijvende bedrijven én zelf een nieuw bestaan opbouwen. We moeten met stoppers op zoek naar manieren waarop grond en stikstofrechten van hun bedrijven kunnen bijdragen aan de toekomst van blijvende bedrijven op een manier die stoppers daarvoor ook beloont. Bijvoorbeeld met andere inkomstenbronnen / ontwikkelmogelijkheden. Stoppers hebben ook behoefte aan duidelijkheid en een snelle afhandeling.

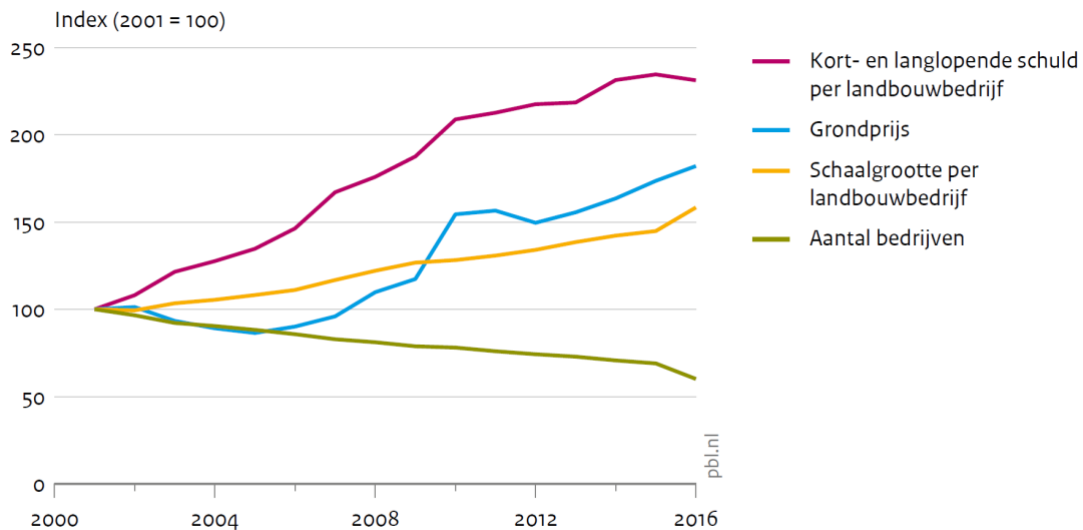
¹⁰ Volgens peilingen van het RIVM was de gemiddelde zuivelconsumptie per persoon in Nederland in de periode 2019-2021 gemiddeld jaarlijks 13,7% lager dan in de periode 2007-2010. Volgens de Nederlandse Zuivel Organisatie NZO zorgt de groei van de wereldbevolking (vooral in Afrika, maar ook nog in Nederland) en de toename van het besteedbaar inkomen (vooral in Azië) voor een toename in de vraag naar voeding inclusief zuivelproducten.

5. Achtergronden

Investeren in verduurzaming moeilijk

In gesprekken vertellen agrariërs en telers vaak dat ze graag werken aan agrarisch natuur- en landschapsbeheer en kansen zien voor de duurzame ontwikkeling van hun bedrijf. Echter, investeren in de duurzame ontwikkeling van een agrarisch bedrijf kost op korte termijn vooral geld en maakt daarmee het bedrijf kwetsbaarder voor tegenvallers zoals een nat voorjaar, een slechte prijs, vorstschade, ziekten en plagen.

Agrariërs in de Alblasserwaard-Vijfheerenlanden herkennen het beeld van het Planbureau voor de Leefomgeving PBL en de Taskforce Verdienvermogen dat de grondprijs en de schuldenlast van bedrijven stijgen (zie figuur 3). Dat maakt investeren in duurzame bedrijfsontwikkeling door innovatie, extensiveren of nieuwe producten of diensten te ontwikkelen steeds moeilijker voor veel agrariërs. Waarbij vooral extensiveren financieel moeilijk is, terwijl veel overheidsvisies juist inzetten op extensiveren als middel om aan nationale opgaven te werken.



Bron: Wageningen Economic Research Agrimatie

Figuur 3. Samenhang grondprijs, schuld per landbouwbedrijf, schaalgrootte en aantal bedrijven. Bron: Naar een wenkend perspectief voor de Nederlandse landbouw PBL 2018

Financieren van investeringen is nu moeilijker dan vroeger. In een enquête uit 2021¹¹ geeft 58% van de ondervraagde rundveehouders aan dat het in vergelijking met 2 jaar geleden moeilijker is geworden om financiering voor hun bedrijf te krijgen. Het beeld dat figuur 3 schetst is volgens ondernemers in Vijfheerenlanden en landbouwadviseurs nog steeds actueel. De grondprijs is sinds 2016 verder gestegen en ondernemers die investeren in grond moeten deze zo productief mogelijk maken.

Gedeelde verantwoordelijkheid

De algemene ontwikkeling van de landbouw is nog steeds het pad van schaalvergroting en intensiever landgebruik. Tegelijkertijd formuleert de overheid grote opgaven op het gebied van natuur, water en klimaat waaraan de landbouw moet bijdragen.

¹¹ Wat wil de veevoer, I&O Research 2021, rapport nummer 2021/231

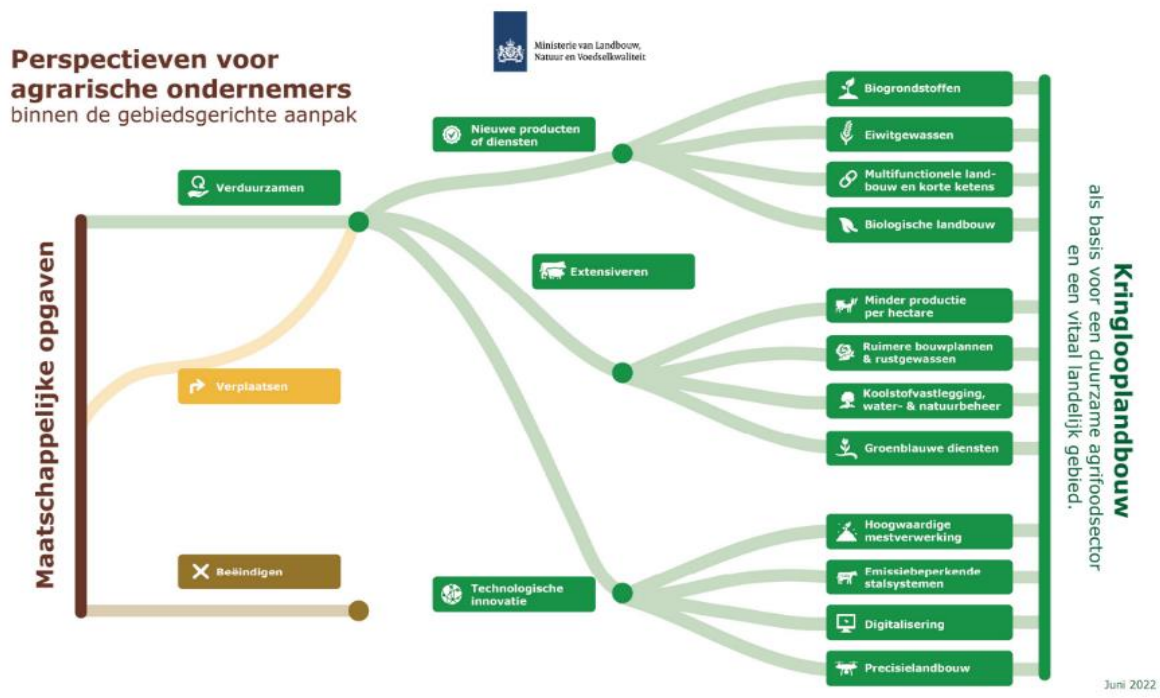
De huidige situatie van het landelijk gebied is het resultaat van tientallen jaren sturing door beleid, marktpartijen, voorlichting en financiering. Agrariërs kunnen dit niet alleen doorbreken en oplossen. Overheden, ketenpartijen, toeleveranciers, afnemers, consumenten en ondernemers zijn samen verantwoordelijk voor de nieuwe uitdagingen en dienen allen een bijdrage te leveren aan de transitie.

Er zijn in het verleden al grote stappen gezet, bijvoorbeeld in de reductie van stikstofemissies uit verkeer, industrie en landbouw. Hieraan verder werken kost tijd, geld, menskracht, visie en vastberadenheid van alle betrokkenen. Daarbij gaat het om grote sociaaleconomische, bestuurlijke, technische en landschappelijke veranderingen in de manier waarop we voedsel en vezels produceren en ons landschap, natuur en biodiversiteit beheren.

Daarom spreken we van een transitie van het landschap en van het landbouw- en voedselsysteem. We moeten als overheden, ondernemers en ketenpartijen (agro-complex) een visie hebben over hoe we die transitie gaan aansturen en financieren. Deze visie moet perspectief bieden aan ondernemers die willen verduurzamen en ook aan ondernemers die besluiten om hun bedrijf te beëindigen. In bijlage 2 is een voorbeeld beschreven van het extensiveren op basis van een referentiebedrijf.

Gedeelde visie op de transitie

Er is behoefte aan een landelijk gedeelde visie op de transitie van de landbouw richting 2040. Op dit moment zit Nederland in een fase waarin een gemeenschappelijke – breed ondersteunde – visie op de landbouw ontbreekt. Een deel van het netwerk rond de landbouw stuurt nog op hoge productie tegen lage kosten en een ander deel stuurt op meer aandacht voor natuur-, landschaps- en waterbeheer en het beperken van emissies uit de bedrijfsvoering. De overheid beoogt met een Nationaal Programma Landelijk Gebied (NPLG) een gemeenschappelijke invulling te geven aan voedselproductie en doelen voor natuur, water en klimaat en te werken aan landbouwbeleid dat gemeenschappelijke ontwikkelingsperspectieven moet opleveren en instrumenten om deze te stimuleren (zie figuur 4). Het ministerie van Landbouw, Natuur en Voedselkwaliteit noemt dit wel perspectieven maar het zijn vooral kijkrichtingen of vergezichten. Perspectief in de betekenis van kans of mogelijkheid is er nog te weinig want daarover geeft de overheid nog te weinig informatie. Perspectief in de bedoeling van kansrijk, kan alleen vormkrijgen als alle partijen hun verantwoordelijkheid pakken en niet naar elkaar wijzen. Wij zien een duidelijke rol voor de gemeente om partijen te stimuleren om hun verantwoordelijkheid te pakken.



Figuur 4. Ontwikkelperspectieven voor agrarische ondernemers

6. Doorkijk op uitvoering

Dit hoofdstuk beschrijft een doorkijk naar de activiteiten die de gemeente wil uitvoeren om de landbouwvisie te realiseren. Het gaat om een eerste schets van mogelijkheden die samen met gebiedspartners in de uitvoeringsagenda uitgewerkt worden. We beschrijven die activiteiten per ambitie uit hoofdstuk 3.

1. Landbouw blijft de hoofdfunctie in het landelijk gebied, waar mogelijk wordt het natuurinclusiever. Dit betekent het vervlechten van landbouw, natuur en landschapsbeheer.

Zorgen voor afstemming en verbinding met agrariërs en overheden.	In overeenstemming met het coalitieakkoord instellen van een contactfunctionaris die met agrariërs, telers en agrarische werkgroepen en overheden overlegt, acties uitvoert en belangen met betrekking tot het landelijk gebied (ontwerp omgevingsvisie, landbouwvisie, landschapsvisie) bewaakt tijdens het opstellen en uitvoeren van het UPLG. Deze contactfunctionaris is ook aanspreekpunt voor agrariërs met nieuwe initiatieven of agrariërs die verkennen of ze willen stoppen. Ook ondersteunt de contactfunctionaris agrariërs bij het benutten van regelingen vanuit Rijk en provincie. Initiatief nemen tot keukentafelgesprekken.
Stimuleren van natuurinclusieve landbouw om natuurdoelen te halen. Verweving stimuleren!	Met de provincie en ondernemers werken aan (financiële) ontwikkelruimte voor natuurinclusieve landbouw rondom Natura 2000-gebieden. Realiseren van Natuurnetwerk Nederland (NNN) of groenblauwe dooradering (GBDA) moet bijdragen aan de ontwikkeling van natuurinclusieve landbouw.
Vergunningen op orde zodat elke ondernemer over de toekomst kan nadenken.	Vanuit historische en huidige rol als vergunningverlener (b.v. bij het verlenen van bouwvergunningen) bijdragen aan het inzicht in vergunningensituatie van ondernemers in Vijfheerenlanden. Daarbij ook aandacht voor de positie en toekomst van stoppende bedrijven die grond en vergunningsruimte kunnen inbrengen. Lobby bij en aanjagen van de provincie om vergunningenproblematiek inzichtelijk te maken, oplossingsrichtingen in beeld te brengen en uit te voeren.

2. Het behouden van vruchtbare gronden voor de landbouw.

Grondbank ¹² stimuleren (eventueel ook voor pachtgrond).	Bestaand beleid voor het beschermen van landbouwgrond blijven uitvoeren. Waar nodig partijen samenbrengen en oprichting stimuleren door menskracht in te huren / ter beschikking te stellen. <i>(De gemeente wil geen onderdeel worden van de grondmarkt maar wel actief bijdragen aan het oprichten van een grondbank).</i>
Met agrariërs werken aan duurzaam bodembeheer.	Initiatief nemen tot studiegroepen, i.s.m. onderzoek en onderwijs.
We bieden in het omgevingsplan ontwikkelingsruimte aan agrarische ondernemers die bijdragen aan duurzaamheid, circulariteit, landschappelijke versterking, en die passen bij de mogelijkheden van het lokale bodem- en watersysteem.	Beleid uitwerken en regels opnemen in omgevingsplan van de gemeente. Invloed uitoefenen op de inhoud van de omgevingsverordening van de provincie om belemmeringen in de ontwikkeling van natuurinclusieve landbouw weg te nemen.

3. Goed bereikbare bedrijven met passende huiskavel en veldkavels dichtbij.

Kavelruilcoördinator opnieuw instellen.	De gemeente neemt initiatief om ervoor te zorgen dat provincie Utrecht een kavelruilcoördinator aanstelt. Daarbij ook aandacht voor stoppende bedrijven en stikstofruimte voor oplossen vergunningenproblematiek. Samenwerken met Alblasserwaard en de provincie Zuid-Holland. <i>(De gemeente wil geen onderdeel worden van de grondmarkt maar wel actief bijdragen aan het stimuleren van een goede landbouwstructuur).</i>
Behoeftetepeiling landbouwstructuur verbetering inclusief aandacht voor kavelpaden en bereikbaarheid voor toeleveranciers en afnemers.	De gemeente voert lobby bij de provincie om budget voor onderzoek naar landbouwstructuurverbetering in UPLG op te nemen.
Verplaatsen en nieuwe vestiging bedrijven mogelijk maken binnen landschappelijke kaders.	Waar nodig het omgevingsplan van de gemeente aanpassen. Lobby om waar nodig de Omgevingsverordening van de provincie aan te passen. En lobby bij Rijk en provincie voor budget voor het verplaatsen van bedrijven.

¹² Doel van een grondbank is om landbouwpercelen betaalbaar en beschikbaar voor agrariërs te houden. Dit is dus wat anders dan een grondbank voor de weg- en waterbouw waar partijen grond worden verhandeld.

Stoppende ondernemers ondersteunen bij nieuwe initiatieven waarbij grond en eventueel stikstofruimte naar blijvers gaan.

Mogelijkheden verkennen om stoppende ondernemers beter te ondersteunen met regelgeving en ondersteuning in de vorm van begeleiding en voorlichting. Zodat stoppers snel verder kunnen en niet bijvoorbeeld 5 jaar met een lege stal blijven zitten.
Provincie stimuleren om provinciaal beleid voor ondersteuning stoppende ondernemers op te zetten.

4. Experimenteeruimte voor innovaties.

Schadefonds instellen voor schade bij innovaties. Denk daarbij aan nieuwe teelten, emissiebeperking, verhogen grondwaterstanden of nieuwe vormen van combinatie van natuurbeheer en landbouw.

Met de gemeente Molenlanden voorstel bij de provincies indienen voor opnemen schadefonds in ZH-PLG en UPLG.
(Het is logisch dat innoveren onderdeel uitmaakt van de provinciale programma's landelijk gebied omdat dit kan bijdragen aan behalen nationale opgaven).

Bedrijven mogelijkheid van proefbedrijf natuurinclusieve landbouw geven en ruimte in regelgeving; bijvoorbeeld op het gebied van mestbewerking, natuurbeheer, waterbeheer.

Met de gemeente Molenlanden een voorstel bij provincies / het Rijk / EU indienen voor proefbedrijven natuurinclusieve landbouw. Daarbij ook aansluiten bij de KPI (kritische prestatie indicatoren) systematiek die de provincie ontwikkelt om agrariërs te belonen voor bovenwettelijke milieuprestaties.

Wenselijkheid om mogelijkheden nevenactiviteiten te verruimen onderzoeken.

Behoeftetepeiling en naar aanleiding daarvan eventueel het aanpassen van beleid voor mogelijkheden nevenactiviteiten.

Samenwerken met onderzoek en onderwijs (Yuverta, VIC, WUR Fruit Tech Campus).

Lobby bij provincie en marktpartijen voor financiële ondersteuning van onderzoek en onderwijs. Grondwatermeetnet van LTO en Yuverta bestendigen en uitbreiden. Netwerk tussen onderwijs, overheden en ondernemers versterken (bijvoorbeeld door veldbezoeken).

5. Verlaging van gebruik van grondstoffen van buiten het gebied (krachtvoer, kunstmest) als daarmee kringlooplandbouw wordt gestimuleerd en afwenteling naar elders en later wordt voorkomen.

Verkennen samenwerkingsmogelijkheden veehouderij, akkerbouw en/of fruitteelt.

Opzetten of stimuleren dat er een onderzoeksvoorstel komt en wordt uitgevoerd.

Regionale afzet stimuleren, bijvoorbeeld door gemeente als klant van lokale ondernemers.

In beleid opnemen dat een bepaald % van het voedsel in de kantine en scholen lokaal is geproduceerd.
Samen met sector stimuleren gebruik lokaal geproduceerd voedsel.

	Organiseren van een agrarische week (zie coalitieakkoord)
Met de gemeente Molenlanden onderzoeken of de Alblasserwaard-Vijfheerenlanden als regio derogatie kunnen aanvragen voor de Nitraatrichtlijn.	Onderzoek doen naar mogelijkheden van het bemesten met meststoffen van dierlijke oorsprong of compost, bewerkt of onbewerkt, waarbij evenwichtsbemesting (kringlooplandbouw) het uitgangspunt is. Opstellen onderzoeksvoorstel en zoeken financiering.

6. Een goede balans tussen extensiveren en ontwikkeling van het agro-complex.

Verkennen rol agro-complex in ontwikkelen natuurinclusieve landbouw (optimale mechanisatie voor natuurbeheer, plant- en diergezondheid). Kennis en activiteiten clusteren (bijvoorbeeld in een landbouwcampus).	In samenwerking met onderzoek en onderwijs werken aan effectief en efficiënt beheer van prachtsloten, landschapselementen en groenblauwe dooradering door agrariërs en loonwerkers. Bijvoorbeeld ook beheer knotbomen.
Stimuleren verdienvermogen natuurinclusieve landbouw en zoveel mogelijk behouden van landbouwbedrijven.	Samen met de provincie een sociaaleconomische analyse maken van effecten van gebiedsplannen in het UPLG om effecten in beeld te brengen en mitigerend beleid op te stellen en te financieren. Extensiveren van bedrijven gebeurt bij voorkeur met grond van stoppende bedrijven. Om voldoende bedrijven over te houden en schaarste aan grond zoveel mogelijk te voorkomen is het ook belangrijk om biologische landbouw te stimuleren. Lobby bij Rijk en provincie voor substantiële vergoeding en langjarige financiering van agrarisch natuur- en landschapsbeheer.

7. Beschermen en versterken van het weidevogellandschap.

Onderzoeken mogelijkheden nieuwe (vezel)teelten in veenweidegebied in relatie tot openheid en weidevogels.	Onderzoeken consequenties nieuwe (vezel)teelten op openheid en weidevogels in het landelijk gebied. Zo nodig in afstemming met de provincie hiervoor beleid opstellen en regels opnemen in omgevingsplan van de gemeente.
Uitvoeren beleid ontwerp omgevingsvisie. Waaronder niet meewerken aan uitbreiding en vestiging van intensieve veehouderij in het landelijk gebied. Eventueel wel op bedrijventerreinen.	Beleid uitwerken en regels opnemen in omgevingsplan van de gemeente. Overleggen met intensieve veehouderij in de gemeente over mogelijkheden om te verplaatsen naar goed ontsloten bedrijventerreinen. Lobby bij overheden voor grotere budgetten voor weidevogelbeheer en meer in het algemeen agrarisch natuurbeheer.

8. Het behoud van bedrijven die in het landschap passen en ruimte hebben om aan natuur- en landschapsbeheer te doen; bijvoorbeeld weidevogelbeheer. Dat betekent ook natuur- en landschapsbeheer door agrariërs en telers zoveel mogelijk stimuleren.

Beleid opstellen voor vrijkomende agrarische bebouwing (VAB).	VAB beleid opstellen en uitvoeren waarbij samenwerking wordt gezocht met het Gebiedsplatform. Daarbij ook aandacht voor ontwikkelruimte voor nevenactiviteiten.
Ruimtelijke verkenning Groenblauwe Dooradering.	Verkenning kansen voor groenblauwe dooradering uitvoeren. Prachtsloten stimuleren en opschalen.
Stimuleren functiecombinaties landbouw en natuur (Natuurnetwerk Nederland, groenblauwe dooradering en groenblauwe diensten (waterberging)) in plaats van nieuwe natuurgebieden aanwijzen.	Lobby bij de provincie voor uitvoeren natuurbeleid samen met agrariërs en Agrarisch Collectief Ablasserwaard-Vijfheerenlanden. Voorkomen dat agrarisch natuurbeheer of aanleg nieuwe landschapselementen beperkingen oplevert voor bedrijven in de omgeving.
Vrijwilligers ondersteunen die aan agrarisch natuurbeheer doen.	Ontzorgen van vrijwilligers (bijvoorbeeld knotploegen) bij papierwerk en regelingen die rond vrijwilligerswerk komen kijken. Werven van nieuwe vrijwilligers. Organiseren vrijwilligersdagen en communicatie over resultaten van het werk dat vrijwilligers doen.

9. Bodemdaling remmen met behoud van landbouwkundige functie.

Stimuleren actieve waterinfiltratie systemen (AWIS) en andere manieren om grondwaterstand te verhogen.	Stimuleren dat ondernemers samen een subsidie aanvraag voor AWIS bij de provincie indienen. Experimenten met greppels en andere manieren om grondwaterstanden te verhogen, mogelijk maken. Daarbij spreken we rijksoverheid, provincie en het waterschap aan op hun gezamenlijke rol en verantwoordelijkheid.
Proeven met andere teelten mogelijk maken als dat in het landschap / weidevogels past en/of bijdraagt aan grondwaterstandsverhoging.	We geven proefbedrijven tijdelijk extra mogelijkheden om innovaties uit te testen.

10. Combineren van ruimte vragende opgaven

Toegankelijkheid van het landelijk gebied voor ontspanning, recreatie en toerisme verbeteren. (onder andere door een combinatie met groenblauwe dooradering).

Uitvoeren recreatiebeleid in combinatie met stimuleren natuurinclusieve landbouw.

Energieproductie en -opslag door agrarische ondernemers stimuleren.

Beleid (mede)opstellen voor kleine windmolens en zon op dak stimuleren. Stimuleren dat agrariërs energie kunnen leveren aan bewoners en ondernemers in Vijfheerenlanden. Bijvoorbeeld Zon op fruit¹³.

¹³ <https://www.agf.nl/article/9298500/als-het-aan-ons-ligt-telen-we-straks-al-ons-fruit-onder-zonnepanelen/>

Bijlage 1: Uitleg vormen toekomstbestendige landbouw

Kringlooplandbouw

Bij kringlooplandbouw is de uitstoot van schadelijke stoffen zo klein mogelijk, wordt bijgedragen aan de verbetering van biodiversiteit en bodem en wordt zuinig omgegaan met grondstoffen en energie. (Bron visie Landbouw, Natuur en Voedsel: Waardevol en Verbonden.). LNV wil dat boeren in deze transitie een goede boterham kunnen verdienen. In een stelsel van kringlooplandbouw gebruiken akkerbouw, veehouderij en tuinbouw in de eerste plaats grondstoffen uit elkaars ketens en reststromen uit de voedingsmiddelenindustrie en voedingsketens. Die circulaire ketens kunnen verschillend zijn ingericht: binnen een bedrijf, een regio, Nederland of grensoverschrijdend. Het motto is: lokaal wat kan, regionaal of internationaal wat moet. Helemaal sluiten van kringlopen is nog niet mogelijk, omdat voedingsstoffen via menselijke consumptie uit het gebied verdwijnen.

Kort gezegd verschuift de aandacht van maximale productie naar optimale productie. Het Ministerie van LNV hanteert deze toetsingscriteria voor ontwikkelingen naar

Kringlooplandbouw:

1. Dragen ontwikkelingen bij aan het sluiten van kringlopen, het terugdringen van emissies en het verminderen van verspilling van biomassa in het gehele voedselsysteem?
2. Versterken ontwikkelingen de sociaaleconomische positie van de agrarisch ondernemer in de keten?
3. Leveren ontwikkelingen een bijdrage aan de klimaatopgave voor landbouw en landgebruik?
4. Bevorderen ontwikkelingen de aantrekkelijkheid en vitaliteit van het platteland en dragen ze bij aan een bloeiende regionale economie?
5. Leveren ontwikkelingen winst op voor ecosystemen (water, bodem, lucht), biodiversiteit en de natuurwaarde van het boerenlandschap?
6. Is het dierenwelzijn meegewogen?
7. Leveren ze een bijdrage aan de erkenning van waarde van voedsel en het versterken van de relatie tussen boer en burger?
8. Versterken ontwikkelingen de positie van Nederland als ontwikkelaar en exporteur van integrale oplossingen voor klimaat-slimme en ecologisch duurzame voedselsystemen?
9. Voldoen ontwikkelingen aan voorwaarden voor voedselveiligheid en -kwaliteit?

Natuurinclusieve landbouw

Een vorm van kringlooplandbouw die de biodiversiteit op en rondom het bedrijf benut en beschermt en zich meer richt op samenwerken met de natuur dan technische innovatie. Het produceert binnen de grenzen van natuur, milieu en leefomgeving. Biologische landbouw is een al langer bestaande vorm – en niet de enige -vorm van natuurinclusieve landbouw. Anders dan natuurinclusieve landbouw is biologische landbouw duidelijk omschreven in keurmerken.

Biologische landbouwbedrijven

Gebruiken geen kunstmest en gewasbeschermingsmiddelen. Als ze voldoen aan de wettelijke bepalingen voor biologische productie kunnen ze het EKO-keurmerk (ecologisch keurmerk) aanvragen waardoor ze een hogere prijs krijgen. De

onafhankelijke organisatie SKAL¹⁴ controleert aan de hand van wettelijke bepalingen de biologische productie. Er zijn tal van voorschriften waar een EKO-product aan moet voldoen. De belangrijkste zijn dat geen genetisch gemodificeerde organismen, kunstmest of chemisch-synthetische bestrijdingsmiddelen zijn gebruikt, vruchtwisseling plaatsvindt en bodemverbetering wordt toegepast met behulp van organische mest of plantenresten. Ook krijgen dieren meer ruimte om natuurlijk gedrag te vertonen.

¹⁴ Stichting Keur Alternatief voortgebrachte Landbouwproducten

Bijlage 2: Voorbeeld extensiveren

Voorbeeld extensiveren op basis van een referentiebedrijf dat veel voorkomt in het Groene Hart

PPP-Agro Advies heeft in opdracht van de provincie Zuid-Holland onderzocht welke investeringen in grond, vee, stalsystemen en arbeid nodig zijn voor de transitie van een referentiebedrijf zoals dat veel voorkomt in het Groene Hart naar een extensiever bedrijfsmodel. Overigens is het referentiebedrijf ook al grondgebonden. Extensiveren gebeurt in dit voorbeeld door aankoop grond om meer ruimte voor natuurbeheer te maken en gevolgen van afbouw derogatie op te vangen. Het bedrijf investeert ook in een emissie arme stal en legt waterinfiltratie aan. Op gebiedsniveau leidt deze manier van extensiveren tot minder bedrijven en minder vee. Uit berekeningen blijkt dat minder koeien houden op hetzelfde oppervlakte per bedrijf financieel ongunstiger is dan groeien in grond. Extensiveren gebeurt bij voorkeur met extra grond van stoppende bedrijven. Om voldoende bedrijven over te houden en schaarste aan grond zoveel mogelijk te voorkomen is het ook belangrijk om agrariërs die willen extensiveren door minder koeien te gaan houden te ondersteunen. Bijvoorbeeld agrariërs die willen omschakelen naar biologische bedrijfsvoering.

Het referentiebedrijf heeft 105 melkkoeien op 54 hectare en heeft op 12% van het oppervlak natuurbeheer. Om te extensiveren en gevolgen afbouw derogatie op te vangen met meer land groeit het bedrijf naar 87 ha. Het bedrijf wordt dus 1,6 keer zo groot in grond. Het aantal melkkoeien blijft gelijk en er ontstaat ruimte voor 19% agrarisch natuurbeheer. Het bedrijf extensiveert van 2,31 grootvee eenheden / hectare (GVE / ha) naar 1,43 GVE / ha.

Bij de prijzen van 2022 moet het referentiebedrijf EUR 2,7 miljoen investeren. Tenzij het bedrijf deze investering uit eigen vermogen kan doen, wat niet waarschijnlijk is, moet dit met geleend geld worden gefinancierd. Een belangrijke vraag is dan of een bank bereid is tot deze financiering.

Kredietverleners gebruiken vooral de marge als maat voor het beoordelen van de financiële haalbaarheid van hun investering in een bedrijf. Bij een negatieve marge verdient het bedrijf na de investering niet genoeg om te kunnen voldoen aan lening en aflossingsverplichtingen.

Door extensiveren gaat de marge van een positieve marge van EUR 23.500,- naar een negatieve marge van EUR 137.073,- per jaar. Dit gat wordt vooral veroorzaakt door de hoge lasten voor rente en aflossing. Op de grondgebonden bedrijven staan tegenover de (hoge) investeringen in grond betrekkelijk lage nieuwe inkomsten (bijv. uit agrarisch natuurbeheer) en/of kostenbesparingen.

Extensiveren van het referentiebedrijf levert milieuprestaties op. Volgens berekeningen met de Kringloopwijzer daalt de emissie van ammoniak met 52% en de emissie van broeikasgassen met 17%. Daarmee zou het stikstofdoel van 46% uit het Utrechts Programma Landelijk Gebied binnen bereik zijn. Gebiedsdoelen voor broeikasgassen uit veehouderij en veenbodems zijn nog niet bekend, maar waarschijnlijk is 17% procent reductie niet voldoende.

Bijlage 3: Structurerende keuzes en ambities

1. Stimuleren van voedselproductie met optimaal beheer van natuurlijke hulpbronnen en sluiten kringlopen	
<i>Ambitie</i>	<i>Toelichting</i>
1. Landbouw blijft de hoofdfunctie in het landelijk gebied, waar mogelijk wordt het natuurinclusiever. Dit betekent het vervlechten van landbouw, natuur en landschapsbeheer.	Het areaal vruchtbare landbouwgrond neemt wereldwijd en in Nederland af, terwijl de bevolking nog groeit. De behoefte aan voedsel stijgt. Voorkomen van afwentelen betekent voor ons ook dat voedselproductie zoveel mogelijk behouden blijft.
2. Het behouden van vruchtbare gronden voor de landbouw.	Vanwege het klimaat, bodemtype, watersysteem en (kennis)infrastructuur is Vijfheerenlanden zeer geschikt voor fruitteelt / akkerbouw op klei en gras voor (melk)veehouderij op het (klei op) veengebied.
3. Goed bereikbare bedrijven met een passende huiskavel en veldkavels dichtbij.	Goed bereikbare bedrijven met passende huiskavel zijn goed voor de bedrijfsvoering en voor de verkeersveiligheid. Dit streven kan betekenen dat we verplaatsen en nieuw vestigen van bedrijven mogelijk maken. Er is structurele aandacht nodig voor kavelruil en structuurversterking landbouw. We willen dat bedrijven goed en veilig bereikbaar zijn voor leveranciers en afnemers.
4. Experimenteeruimte voor innovaties.	Regelgeving moet innovatie richting nieuwe systemen niet in de weg staan als die bijdraagt aan een duurzame productie van voedsel en vezels door agrariërs en de agrosector. We zetten ons in voor experimenteeruimte en maatwerk voor pioniers. Samenwerken met onderzoek en onderwijs. Denk aan Yuverta, Naturalis, Veenweiden Innovatiecentrum, Fruit Tech Campus in Geldermalsen. Technische innovaties op het gebied van mestbewerking (zoals renure) kunnen de landbouw onafhankelijker maken van kunstmest en transportbewegingen van mest verminderen. Voer- en management maatregelen ¹⁵ moeten ook worden geborgd en meetellen in monitoren van resultaten.
5. Verlaging van verbruik van grondstoffen van buiten het gebied (krachtvoer, kunstmest) als daarmee	Doel is om voedsel te produceren met het zoveel mogelijk sluiten van kringlopen, beperken emissies en een zorgvuldig beheer van bodem, water en natuur (natuurinclusieve landbouw). Dat betekent ook het stimuleren van regionale afzet. Helemaal sluiten van

¹⁵ Bijvoorbeeld: optimaliseren rantsoen (20% reductie ammoniak emissie), minder en beter bemesten (25% reductie ammoniak emissie) Bron: Bouwstenen rapport DLV Advies en PPP-Agro Advies 2022.

<p>kringlooplandbouw wordt gestimuleerd en afwenteling naar elders en later wordt voorkomen¹⁶.</p>	<p>kringlopen is nog niet mogelijk omdat voedingsstoffen via menselijke consumptie uit het gebied verdwijnen. Landbouwsectoren kunnen samenwerken aan zoveel mogelijk sluiten van kringlopen. Akkerbouw en fruitteelt hebben mest nodig en veehouders kunnen die deels leveren. Voor duurzaam produceren van zuivel is het bijvoorbeeld soms goed om gras aan te vullen met voer van buiten het gebied (mais, graan, reststromen voedselindustrie). Mest kan daar weer heen. Het streven is om (op termijn) alleen te bemesten met meststoffen van dierlijke oorsprong of compost, bewerkt of onbewerkt, waarbij evenwichtsbemesting (kringlooplandbouw) het uitgangspunt is.</p>
<p>6. Een goede balans tussen extensiveren en ontwikkeling van het agro-complex (zie ook 4. Experimenteerruimte).</p>	<p>Extensiveren¹⁷ wordt gezien als middel om ruimte te maken voor versterken natuur, biodiversiteit en klimaatadaptatie met behoud van voedselproductie. We geven hieraan de voorkeur boven functieverandering van landbouw naar natuur. Op gebiedsniveau: betekent extensiveren minder productie. Dit kan minder inkomsten voor de toeleverende en afnemende industrie betekenen, mogelijk ontstaan ook nieuwe kansen voor diensten in natuur- en waterbeheer. Het streven is om samen met het agro-complex te zoeken naar een goede balans tussen innoveren en extensiveren.</p>

2. Kenmerken en identiteit van een gebied staan centraal.

Ambitie	Toelichting
<p>7. Beschermen en versterken van het weidevogellandschap.</p>	<p>De openheid van het weidevogellandschap moet worden behouden. Nieuwe teelten, bijvoorbeeld vezelproductie voor bouwbedrijven, geven we een plek waar ze passen. We hanteren het principe, <i>ja mits ...</i>, bij nieuwe teelten.</p>
<p>8. Het behoud van bedrijven die in het landschap passen en ruimte hebben om aan natuur- en landschapsbeheer te doen; bijvoorbeeld weidevogelbeheer. Dit betekent ook natuur- en landschapsbeheer door</p>	<p>Veebedrijven die een groot deel van het voer zelf produceren, worden ondersteund. Dat past goed in ons landschap. In ons gebied komen enkele intensieve veehouderijen voor die niet gebonden zijn aan land voor hun voedselvoorziening en mestaanwending. Aanpassingen aan bestaande inrichtingen en gebouwen wordt mogelijk gemaakt als dit bijdraagt aan de uitgangspunten van de landbouwvisie. Vestiging en uitbreiding van nieuwe intensieve veehouderijen in het landelijk gebied is niet mogelijk.</p>

¹⁶ Het gebruik van grondstoffen van buiten het gebied kan ook bijdragen aan het sluiten van kringlopen. Bijvoorbeeld bemesten van landbouwgronden buiten het gebied om voer te produceren.

¹⁷ In het voorbeeld op blz. 9 betekent extensiveren dat het bedrijf 1,6 keer zo groot wordt in grond. Het aantal melkkoeien blijft gelijk en er ontstaat ruimte voor 19% agrarisch natuurbeheer. Het bedrijf extensiveert van 2,31 grootvee eenheden / hectare (GVE / ha) naar 1,43 GVE / ha. Dit levert een negatieve marge op waarvoor geen financiering kan worden verkregen.

agrariërs en telers zoveel mogelijk stimuleren.

Eventueel kunnen dergelijke bedrijven zich vestigen op bedrijventerreinen. Kenmerkend voor ons landschap is de fruitteelt op de klei en de grondgebonden (melk)veehouderij in het weidegebied. De natuur die we koesteren is in wisselwerking met landbouw ontstaan. Natura 2000-gebieden en Natuurnetwerk Nederland-gebieden zijn aangewezen en aangelegd vanuit beheer door de landbouw. Weidevogels zijn afhankelijk van weidegrond. Aan provincie wordt meer aandacht gevraagd voor beheer en onderhoud van aangelegde natuur en het inzetten op herstel landschapselementen en biodiverse sloten en slootranden (bijvoorbeeld 'Prachtsloten' als invulling van de groenblauwe dooradering).

3. Water en bodem zijn sturend

Ambitie

Toelichting

9. Bodemdaling remmen met behoud van landbouwkundige functie.

Veenoxidatie draagt bij aan klimaatverandering en bodemdaling en moet zoveel mogelijk worden voorkomen. Vanwege het kleidek op het veen is de bodemdaling relatief beperkt (grotendeels tussen 0-4 mm en op een paar punten 4-6 mm per jaar) in Vijfheerenlanden. Waar dat effectief¹⁸ is stimuleren we Actieve Waterinfiltratiesystemen (AWIS) omdat hiermee grondwaterstanden onafhankelijk van het slootpeil kunnen worden gestuurd zodat zoveel mogelijk waterberging mogelijk blijft in de sloten. Dit kan ook goed worden gecombineerd met weidevogelbeheer.

4. Combineren van ruimte vragende opgaven om landschap, natuur en landbouw te behouden

Ambitie

Toelichting

10. Combineren van ruimte vragende opgaven.

Natuurinclusieve landbouw blijft hoofdfunctie en we willen ruimte laten voor nevenfuncties. Ruimte vragende opgaven zoals wonen, bedrijven, recreatie, transport waterberging, energieopwekking willen we zoveel mogelijk combineren zodat er voldoende ruimte is voor voedselproductie in combinatie met natuur- en landschapsbeheer. Klimaatverandering vraagt bijvoorbeeld om meer waterberging. De landbouw kan via zon op het dak en kleine windmolens bijdragen aan de energietransitie en via functiecombinaties invulling geven aan de behoefte aan zorg en recreatie). Waar mogelijk is willen we het landelijk gebied toegankelijk maken voor recreatie en toerisme en daarvan een grotere inkomstenbron voor ondernemers maken.

¹⁸ Effectiviteit van maatregelen hangen af van emissiereductie ten opzichte van kosten voor waterbeheer (aanvoer water), aanleg en beheer en onderhoud systemen.

Bijlage 4: Gebiedskenmerken

Deze bijlage geeft een korte beschrijving van de gebiedskenmerken van het landelijk gebied van Vijfheerenlanden.

Meer kaarten over het gebied kunt u vinden op:

- De website van de gemeente:
 - [Ontwerp Omgevingsvisie](#).
 - [Landschapsvisie Vijfheerenlanden](#).
- De website van de provincie Utrecht.
 - [Geo-Point Utrecht](#).
 - [Gebiedsatlas Nationaal Programma Landelijk Gebied](#).

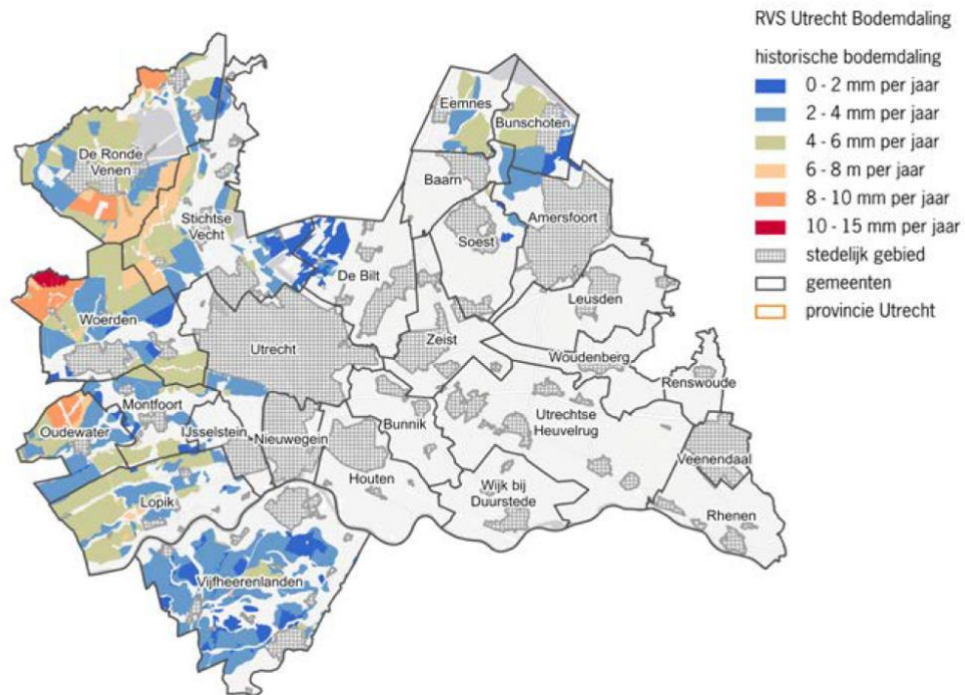
Deelgebieden

- De [Landschapsvisie van Vijfheerenlanden](#) onderscheidt zes deelgebieden met elk een eigen karakter en eigen ontwikkelingsmogelijkheden. Het gaat om:
 - Uiterwaarden.
 - Stroomruggen.
 - Halfopen griendenlandschap.
 - Veenweidelandschap met rivierinvloeden.
 - Stads- en dorpsranden.
 - Linten.

Daarnaast zijn er Natuur- en weidevogelgebieden en Stiltegebieden door de provincie aangewezen (bron [Interim Omgevingsverordening provincie Utrecht](#)). En verder is een groot deel van Vijfheerenlanden aangewezen als deel van de Cultuurhistorische Hoofdstructuur. Dat betekent dat kernwaarden zoals waardevolle boerderijen, ontginningsstructuren zoals kenmerkende verkaveling en waterwerken moeten worden beschermd. De Interim Omgevingsverordening wijst ook gebieden Beperken bodembewerking aan die bodembewerking verbiedt in gronden voor agrarisch gebruik die tot gevolg hebben dat veen aan de oppervlakte wordt gebracht, tenzij de bodembewerking plaatsvindt voor graslandvernieuwing of de aanleg van een andere blijvende teelt. Vijfheerenlanden maakt hiervan geen deel uit.

Bodem- en watersysteem

- Bodemtypes die voorkomen in Vijfheerenlanden zijn klei- en veengrond. De veengrond in Vijfheerenlanden is afgedekt met klei. Bodemdaling door veenoxidatie komt op ongeveer de helft van het oppervlak voor en is grotendeels tussen 0-4 mm en op een paar punten 4-6 mm per jaar (Bron RVS Provincie Utrecht, figuur 5). Dit is relatief laag in vergelijking met het gebied met puur veen rond Woerden, Nieuwkoop, De Ronde Venen en delen van de Alblasserwaard.



Figuur 5. Bodemdalingskaart Regionale Veenweiden Strategie Utrecht

- Vanwege het oppervlak veengebied levert Vijfheerenlanden een bijdrage van 11% aan de uitstoot van broeikasgassen door veenoxidatie in de provincie Utrecht. Daarom wil de provincie wel maatregelen nemen (Bron RVS Provincie Utrecht).
- Bij bestaand peilbeheer, dus als bodemdaling zo doorgaat, dan levert dit de komende 250 jaar geen problemen op met bodemopbarsting of zoute kwel; en binnen 100 jaar ook niet in combinatie met 3 meter zeespiegelstijging (bron: Huidig en toekomstig opbarstrisico; 2018, Deltares rapport nummer 11200024-000).

Landbouw in Vijfheerenlanden

Deze paragraaf beschrijft in het kort waar de landbouw nu staat door een aantal kentallen te noemen. Verder wordt beschreven welke ontwikkelingen invloed hebben op de mogelijkheden die de landbouw heeft om zich duurzaam te ontwikkelen. Veel ondernemers in de Alblasserwaard en Vijfheerenlanden dragen bij aan agrarisch natuur- en landschapsbeheer. Er ligt daarmee een goede basis voor verdere ontwikkeling van natuurinclusieve landbouw.

- 75% van de Nederlandse zuivel wordt binnen Europa afgezet. 30% in Nederland, 45% binnen de EU (Duitsland, België en Frankrijk) en 25% gaat naar buiten de EU, vooral China, Verenigde Staten en Verenigd Koninkrijk (bron [Zuivel in Cijfers 2023 van Zuivel NL](#)). 80% van de appels blijft in Nederland, 20% wordt

geëxporteerd en bij peren is het omgekeerd (CLM-1134). Door de jaren heen variëren percentages en ordegrrootte van exportcijfers; de meeste zuivel blijft in Nederland en bij onze naaste burenen.

- Naast de banen in de primaire sector is de agrifood-sector goed voor 1.000 banen van de 30.000 banen in de gemeente Vijfheerenlanden.
- Totaal grondgebied Vijfheerenlanden: 15.331 ha (153 km²)
- Areaal landelijk gebruik¹⁹: 13.759 ha, daarvan is:
 - Areaal agrarisch gebied: 9.153 ha.
 - Areaal natuur 2.370 ha (daarvan is 572 ha Natura 2000-gebied, 2.249 ha Natuurnetwerk Nederland en 103 ha Groene Contour)
 - Totaal areaal overig (wegen, bebouwing buiten de bebouwde kom): 2.236 ha.
- Areaal bebouwd gebied: 1.572 ha.
- 302 primaire agrarische bedrijven, totaal 9.153 ha.
- 50% melkveebedrijven (ca. 151), 25% overig graasdierbedrijf²⁰ (ca. 75), en 13% fruitteeltbedrijven (ca. 39). Melkveebedrijven beheren ongeveer driekwart van de landbouwgrond (CBS 2020).
- Agrariërs hebben bijna 70% van de landbouwgrond in eigendom. Ongeveer 25% van de grond wordt gepacht. Ongeveer 7% van de grond loopt via andere afspraken.
- 2% van de bedrijven hebben biologisch keurmerk (SKAL), 311 ha, waarvan 289 ha op melkveebedrijven.
- Leeftijdopbouw bedrijfshoofden: < 40 jaar (10%); 41-50 jaar (18%); 51-65 jaar (45%), >65 jaar (25%).
- Ongeveer 50% (147 bedrijven) verrichtten verbredingsactiviteiten, ca. 65% doet aan agrarisch natuurbeheer.
- Weidevogelgebied binnen agrarisch gebied is 5.725 ha van in totaal 9.153 ha agrarisch gebied.
- Volgens de beoordelingssystematiek van het Kadaster is de kavelstructuur redelijk tot goed, maar dit kan wel verbeterd worden door het ruilen van kavels tussen eigenaren (kavelruil).

Natuur in Vijfheerenlanden

In Vijfheerenlanden liggen (deels) drie Natura 2000-gebieden: Zouweboezem, Uiterwaarden Lek en Lingegebied & Diefdijk-Zuid. Deze Natura 2000-gebieden maken onderdeel uit van het Natuurnetwerk Nederland (NNN) en hebben meer beschermde en andere juridische status dan de rest van het Natuurnetwerk. Zie ook [Natura 2000 | provincie Utrecht \(provincie-utrecht.nl\)](https://www.provincie-utrecht.nl/natura-2000).

¹⁹ (CBS 2020, Concept Gebiedsagenda Vijfheerenlanden van de provincie Utrecht)

²⁰ Overige graasdieren zijn schapen, geiten, paarden, ezels, herten en waterbuffels. 25% van de bedrijven lijkt veel maar deze hebben gemiddeld 20 hectare grond en driekwart van de grond wordt beheerd door melkveebedrijven (Bron CBS 2020).