

# GEBIEDSVISIE

# Leerdam en omgeving

FEBRUARI 2026



GEMEENTE  
VIJF  
HEE  
REN  
LAN  
DEN



STEDENBOUW  
& STRATEGIE

KICKSTAD

**Colofon**

Dit document is opgesteld door Urhahn stedenbouw & strategie

In samenwerking met Kickstad

In opdracht van de Gemeente Vijfheerenlanden

Foto's in deze visie zijn deels van internet.

Mocht er bezwaar zijn tegen het gebruik van een foto, neem dan contact op met de auteurs.

## **INHOUD**

### **1. Inleiding**

Waarom een gebiedsvisie?  
Relatie met ander beleid  
Leeswijzer

### **2. Participatie**

Proces  
Resultaten op hoofdlijnen

### **3. Opgaven en uitgangspunten**

### **4. Visie**

Groene stad aan de Linge  
Diverse werk- en ambachtstad  
Inclusieve woonstad  
Verbonden stad in de luwte

### **5. Leerdam en omgeving in 2040**

## **BIJLAGE**

**Participatieverslag**

**Nota van Uitgangspunten**

# 1. INLEIDING

## Waarom een gebiedsvisie?

Leerdam en Oosterwijk zijn twee unieke kernen binnen de gemeente Vijfheerenlanden, elk met een eigen karakter. Leerdam, bekend als glasstad, is de grootste kern van de gemeente en kent een stedelijke dynamiek waarin historie en vakmanschap samenkomen. Oosterwijk is een kleinere kern met een uitgesproken landelijk karakter en een beschermd dorpsgezicht langs de Linge. Beide hebben op hun eigen manier een sterk gemeenschapsgevoel en bieden rust en ruimte in het Groene Hart. De ligging nabij waardevolle landschappen, zoals het Lingegebied en het UNESCO-gebied van de Hollandse Waterlinies, versterkt deze kwaliteiten. Door de relatieve afstand tot grote stedelijke dynamiek, zoals die van Utrecht, heeft het gebied een duidelijke eigen identiteit behouden.

Deze gebiedsvisie heeft betrekking op zowel Leerdam als Oosterwijk en beschouwt beide kernen als volwaardige onderdelen van deze visie. In de verdere uitwerking ligt de nadruk echter meer op Leerdam, omdat daar de grootste ruimtelijke en maatschappelijke opgaven spelen. Leerdam staat voor een woningbouwopgave en vraagt om economische structuurversterking om ook op langere termijn vitaal en aantrekkelijk te blijven. Dit gaat gepaard met investeringen in mobiliteit, landschappelijke kwaliteit en het behoud en de versterking van lokale voorzieningen.

Oosterwijk kent een andere uitgangspositie. Als beschermd dorpsgezicht zijn de ontwikkelmogelijkheden hier beperkt en is behoud en verfijning van de bestaande ruimtelijke kwaliteit het vertrekpunt. Om die reden wordt Oosterwijk in deze visie niet steeds expliciet benoemd, terwijl het wel integraal is meegenomen als onderdeel van het gebied.

Met deze gebiedsvisie wordt richting gegeven aan de toekomstige ontwikkeling van Leerdam en omgeving tot 2040. De visie zet in op een duurzame, vitale en aantrekkelijke leefomgeving, die voortbouwt op bestaande historische, landschappelijke en culturele kwaliteiten.



## Relatie met ander beleid

De gemeente Vijfheerenlanden wil graag actief sturen op toekomstige ruimtelijke ontwikkelingen. In dat kader heeft de gemeenteraad in 2024 de Omgevingsvisie Vijfheerenlanden vastgesteld. Deze visie beschrijft de uitdagingen waar de gemeente voor staat en de ambities die de gemeente op lange termijn wil waarmaken. Daarmee geeft de visie de ruimtelijke koers aan voor de aankomende jaren.

Deze gebiedsvisie bouwt voort op de ambities die zijn beschreven in de omgevingsvisie en geeft hier concreet invulling aan voor Leerdam en omgeving. Daarnaast integreert deze visie belangrijke uitgangspunten en resultaten uit andere beleidsdocumenten, onderzoeken en visies, waaronder de Landschapsvisie 2040, de Binnenstadsvisie Leerdam, de Mobiliteitsvisie Vijfheerenlanden 2040 en de Visie Wonen, Welzijn en Zorg 2040. Zo ontstaat een compleet en kwalitatief toekomstbeeld.

## Leeswijzer

Deze gebiedsvisie heeft de volgende opbouw. In hoofdstuk 2 vindt u een beschrijving van het participatietraject en de belangrijkste resultaten die dat heeft opgeleverd. Bij de totstandkoming van deze visie is uitvoerig gesproken met inwoners, ondernemers, scholieren en andere gebruikers van de stad. Gezamenlijk zijn de kwaliteiten, opgaven en ontwikkelkansen verkend die een belangrijke bijdrage hebben geleverd aan de inhoud van deze visie.

In hoofdstuk 3 beschrijven we de belangrijkste uitgangspunten voor deze visie. Deze uitgangspunten zijn het resultaat van een analyse naar de belangrijkste opgaven en kwaliteiten van Leerdam en omgeving. In feite vormt dit hoofdstuk een samenvatting van de Nota van Uitgangspunten die als opmaat naar deze visie is opgesteld. De complete Nota van Uitgangspunten is terug te vinden als bijlage.

Hoofdstuk 4 geeft een toelichting op de visie, waarin de uitgangspunten zijn vertaald in vier verschillende verhaallijnen. Iedere verhaallijn start met een beschrijving van een aantal unieke kwaliteiten van de stad. Deze vormen het vertrekpunt waar we op voortbouwen. Vervolgens worden per verhaallijn de gewenste ruimtelijke en programmatische ontwikkelingen beschreven.

In hoofdstuk 5 worden de vier verhaallijnen samengebracht in één totale visiekaart, waarin alle ontwikkelingen in samenhang zichtbaar zijn.





Breed toekomstgesprek met bewoners in de Glasblazerij, 14 oktober 2025

## 2. PARTICIPATIE

### Proces

De gebiedsvisie is van en voor alle Leerdammers en Oosterwijkers. Zij zijn dagelijks te vinden in de stad, kennen de buurt en zijn zo echte ervaringsdeskundigen. Zij (her)kennen de kwaliteiten en opgaven die er spelen en zien ontwikkelkansen vanuit dagelijks gebruik van de voorzieningen of mobiliteitsnetwerken. Daarom is er een uitgebreid participatieproces doorlopen samen met bewoners, ondernemers en organisaties uit Leerdam en omgeving, waaronder ouderen, jongeren en jonge gezinnen.

Tijdens het participatieproces zijn de belangrijkste opgaven, kwaliteiten en kansen verkend. Middels verschillende bijeenkomsten, enquêtes en straatgesprekken is hun inbreng verzameld en verwerkt in een uitgebreid participatieverslag dat terug te vinden is als bijlage. Het verslag beschrijft wat we gedaan hebben, wie betrokken zijn en welke ideeën zijn opgehaald. De doelstelling was om de gebiedsvisie te verrijken met de kennis van betrokkenen en ervoor te zorgen dat bewoners en ondernemers uit Leerdam en omgeving zich herkennen in de uiteindelijke visie. Voor Oosterwijk was de opbrengst van de participatie beperkt van omvang, maar duidelijk van aard. De bijdragen bevestigen vooral dat inwoners prettig wonen en waarde hechten aan het behoud van het dorpskarakter.

Op de volgende bladzijde zijn een aantal resultaten op hoofdlijnen beschreven. In het rapport zijn verder quotes opgenomen van deelnemers aan verschillende participatiebijeenkomsten. Deze quotes vertegenwoordigen veelgehoorde geluiden tijdens het participatieproces.



#### Klankbordgroep

Een groep Leerdammers die zo goed mogelijk de belangen van diverse groepen vertegenwoordigt



#### Jongeren

gesproken doormiddel van een workshop op de Joost en het Heerenlanden



#### Gezinnen

gesproken bij het zwembad, de scholen en de supermarkt



#### Ondernemers

gesproken bij de glasfabriek en op Nieuw Schaik



#### Enquête

twee keer een online enquête gehouden



#### Breed toekomstgesprek

In de Glasbalzerij voor alle Leerdammers en Oosterwijkers

Participatietypen gedurende het proces

## Resultaten op hoofdlijnen

Veel bewoners en gebruikers koesteren het groen en de cultuurhistorie van de stad. Nieuwe ontwikkelingen moeten hierbinnen passen en gericht zijn op behoud van leefbaarheid voor alle inwoners.

### Auto- en fietsnetwerk als knelpunt

Veel inwoners ervaren verkeersproblematiek in de stad. Bewoners die met de auto reizen vinden dat het vaak vaststaat rondom de belangrijke kruispunten en wegen. Reizen vanuit de regio en binnen de stad wordt door zowel bewoners, als ondernemers ervaren als een grote last. Vooral tijdens de spits. Ook wordt fietsen als onveilig ervaren. Het fietsnetwerk is verouderd en slecht verbonden. Vooral bij grote oversteken en rotondes ontstaan onveilige situaties. In combinatie met de verkeersdrukke verkiezen families vaak de auto boven de fiets, ook voor korte uitstapjes. Investeren in een goed en veilig infrastructuurnetwerk verdient daarom veel aandacht. Ook Oosterwijkers geven aan dat veilige en goed verbonden fietsroutes, met name richting Leerdam en langs de Linge, essentieel zijn voor dagelijkse verplaatsingen.



*Zuid-Hollandweg in de namiddag spits*

### Woningbouwopgave ook in Leerdam urgent

De woningbouwopgave is voelbaar in Leerdam. Veel inwoners geven aan dat meer betaalbare woningen wenselijk zijn. Met name voor starters en senioren. Deze doelgroepen kunnen moeilijk een woning vinden. Daarbij is het goed om te kijken hoe leegstaand vastgoed hiervoor benut kan worden (bijvoorbeeld in de binnenstad).



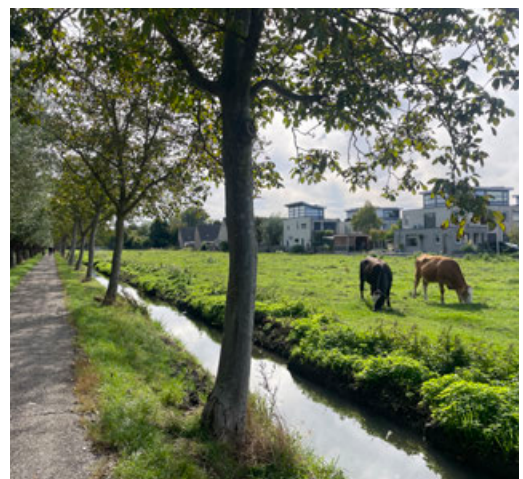
*De nieuwe wijk Broekgraaf met een diverser woonaanbod*

### Leve het groen

Het open landschap en het groene karakter van de stad worden door veel inwoners gewaardeerd. In en rondom de stad zijn verschillende rustige en groene plekken te vinden voor ontspanning en recreatie, zoals Natuurtuin Varsseveld, Hestia's Hof, de Wiel en Galgenwiel. Er wordt veel waarde gehecht aan het verbeteren van het bestaande landschap en het verder vergroenen van de stad. Zo kan er meer ruimte worden geboden aan natuurontwikkeling, waardoor de biodiversiteit en ecologische waarde toeneemt. Dit geldt in gelijke mate voor inwoners van Oosterwijk, waar het landschap rond de Linge en de openheid van het dorpsgebied als belangrijke kwaliteit worden gezien.

### Meer aandacht voor ontmoetings- en verblijfsplekken

Veel inwoners geven aan dat er te weinig fijne ontmoetingsplekken zijn in Leerdam. Zij benoemen dat er in de verschillende wijken van Leerdam behoefte is aan meer plekken waar je laagdrempelig iets kan drinken en anderen kan ontmoeten. Jongeren missen een eigen plek om (binnen en buiten) af te spreken. En gezinnen geven aan dat zij graag meer plekken willen om met de kinderen te recreëren. Bewoners en ondernemers geven aan dat ze het belangrijk vinden dat de binnenstad aantrekkelijker gemaakt wordt voor ontmoeting, winkelen, recreatie en toerisme. Daarvoor stellen zij een meer gevarieerd horeca en winkelaanbod voor, en het toevoegen van terrassen en activiteiten op de Zuidwal. Ook geven bewoners aan dat ze graag zouden willen dat de oevers van de Linge beter benut worden. Het toevoegen van (gratis) activiteiten aan en op het water, en zwemstrandjes met kleinschalige horeca en openbare toiletten kwam ter sprake in diverse gesprekken.



*Schapendijkje, landschap tot in de stad*

# 3. UITGANGSPUNTEN

## Introductie

Leerdam en de directe omgeving zijn prachtig. De historische binnenstad, de ligging aan de Linge en de zichtbare geschiedenis als ambachtstad maken van Leerdam een stad om trots op te zijn. Echter, het behouden van deze unieke kwaliteiten is geen vanzelfsprekendheid. Maatschappelijke trends en autonome ontwikkelingen maken het noodzakelijk om te investeren in verandering. Voor het behouden van kwaliteiten, maar ook voor het versterken van de bestaande stad. Denk hierbij aan het verbeteren van het infrastructuurnetwerk en het inspelen op klimaatverandering, de woningbouwopgave en demografische ontwikkeling. Dit hoofdstuk geeft een overzicht van de kernopgaven en uitgangspunten voor de gebiedsvisie. Ze komen uit de Nota van Uitgangspunten, die is opgesteld op basis van een ruimtelijke analyse, beleidsinventarisatie en brede participatie. De gemeenteraad heeft deze nota vastgesteld.

## Wonen en voorzieningen

Leerdam groeit en verandert. Het aantal een- en tweepersoonshuishoudens neemt toe, de bevolking vergrijsst en de culturele diversiteit groeit nog meer. Tegelijk bestaat het grootste deel van de bestaande woningvoorraad uit grondgebonden gezinswoningen, waardoor het aanbod onvoldoende aansluit op de huidige en toekomstige vraag. Dit leidt tot druk op de betaalbaarheid en doorstroming. Daarnaast is de sociale infrastructuur in de stad niet overal aanwezig of ondermaats. In verschillende wijken zijn weinig laagdrempelige plekken om elkaar te ontmoeten en ontbreekt het aan voorzieningen voor jongeren, ouderen en mensen met een beperking. Ook zijn niet alle wijkcentra en buurthuizen goed toegankelijk of verbonden met veilige routes voor lopen en fietsen. Tot slot staat de binnenstad onder druk door leegstand en afnemende levendigheid, terwijl juist hier de identiteit, cultuur en het dagelijks leven van Leerdam samenkomen. Voor Oosterwijk geldt dat er geen structurele voorzieningen aanwezig zijn en dat de woningvoorraad zich slechts mondjesmaat kan ontwikkelen, passend bij het beschermde dorpsgezicht.

De opgave is daarom om Leerdam te laten groeien op een manier die sociaal samenhangend, toegankelijk en inclusief is: met een gedifferentieerd en betaalbaar woonaanbod, sterke wijkcentra en buurtplekken, en een binnenstad en openbare ruimte die uitnodigen tot ontmoeten, bewegen en meedoen.

1. *We geven vorm aan de gefaseerde groei van Leerdam, met een gedifferentieerd en aantrekkelijk woonklimaat.*
2. *We versterken de nabijheid, toegankelijkheid en kwaliteit van dagelijkse voorzieningen en ontmoetingsplekken.*
3. *We bouwen aan een inclusieve stad waarin iedereen zich welkom voelt.*



## Mobiliteit

Leerdam heeft een compacte opbouw waarin veel dagelijkse bestemmingen op loop- en fietsafstand liggen. Toch is de stad sterk auto georiënteerd en ervaart men dat de bereikbaarheid onder druk staat. Het regionale wegennet rondom Leerdam raakt in de spits regelmatig overbelast, waardoor verkeer uitwijkt naar lokale routes en woonstraten. Dit zorgt voor onveilige verkeerssituaties, sluisverkeer en druk op de leefbaarheid. Met name rond de binnenstad en op de hoofdontsluitingswegen. Tegelijkertijd groeit de stad verder, waardoor de vraag naar verplaatsingen toeneemt en de huidige verkeersstructuur niet toereikend is.

Ook binnen de stad zijn de verbindingen niet overal even logisch of comfortabel. Een goed fietsnetwerk ontbreekt en bestaande fiets- en wandelroutes zijn op sommige plekken slecht verbonden en onveilig. Dit terwijl juist deze vervoerswijzen passen bij de schaal van Leerdam en bijdragen aan toegankelijkheid en gebruiksgemak voor alle doelgroepen. Het openbaar vervoer heeft potentie om een sterkere rol te spelen, maar vraagt om betere overstapmogelijkheden, fijnmazige busverbindingen en een station dat functioneert als toegankelijke OV-hub voor stad en regio.

De bereikbaarheid van werkgebieden, scholen, sportvoorzieningen en het buitengebied hangt direct samen met de leefbaarheid van inwoners. De opgave is om het mobiliteitssysteem van Leerdam toekomstbestendig te maken: veiliger, beter verbonden, inclusiever en in balans tussen auto, fiets, voetganger en openbaar vervoer. De gemeente hanteert het STOMP-principe (Stappen, Trappen, Openbaar vervoer, Mobiliteit als een service, Privé-auto) als volgorde van prioriteit. Hiermee wordt ingezet op duurzamer en gezonder vervoer, waarbij lopen en fietsen het uitgangspunt vormen.

*4. We zetten in op comfortabele en aantrekkelijke verbindingen tussen wonen, werken, recreëren, leren en sporten.*

*5. Realiseren van veilige en toereikende verkeersafwikkeling in en rond de stad Leerdam*

*6. We versterken voor alle modaliteiten de bereikbaarheid van de regio voor Leerdam.*

## Werken in de stad

Leerdam heeft een sterke economische basis, met de Glasfabriek en het bedrijventerrein Nieuw Schaik als belangrijke werkgebieden. Deze gebieden vormen samen een divers werkprofiel met zowel lokale ondernemingen als bedrijven met een regionale en internationale functie. Tegelijkertijd staat de positie van deze werkgebieden onder druk. De bereikbaarheid van Nieuw Schaik is kwetsbaar, doordat een deel van het vrachtverkeer gebruikmaakt van routes door de stad en veilige verbindingen voor fietsers en voetgangers ontbreken. Ook is de beschikbare ruimte schaars, waardoor uitbreiding lastig is. Daarnaast veranderen ook de eisen en wensen ten aanzien van het type werk. Er is meer behoefte aan circulaire bedrijvigheid, kleine maakbedrijven, creatieve werkplekken en ondernemerschap dat verweven is met de stad. De opgave is om de bestaande werkgebieden toekomstbestendig te maken, ruimte te bieden aan nieuwe vormen van bedrijvigheid en de verbinding tussen werk, stad en bewoners te versterken.

*7. We creëren toekomstbestendige werklocaties en bieden ruimte aan (nieuwe vormen van) werk om een vitale stad te blijven.*





### Recreatie en toerisme

Leerdam heeft een rijk palet aan landschappelijke en culturele kwaliteiten: de Linge, de uiterwaarden, de Glasroute, de historische binnenstad, de glastraditie en de Hollandse Waterlinies. Deze kwaliteiten zijn echter nog niet altijd goed zichtbaar, toegankelijk of met elkaar verbonden. Sommige recreatieve routes zijn versnipperd of missen veilige en aantrekkelijke aansluiting op de stad. Ook plekken aan het water, zoals de Zuidwal en de haven, hebben potentie als verblijfs- en ontmoetingsplek, maar zijn nog niet volledig ingericht op gebruik en beleving.

Tegelijkertijd staat de binnenstad onder druk door leegstand en een afnemend voorzieningenniveau, terwijl juist hier identiteit, cultuur, horeca, toerisme en reguliere detailhandel samenkomen. Bewoners geven aan dat het ontbreekt aan uitnodigende plekken om te verblijven en elkaar te ontmoeten, zowel in het centrum als in de parken en langs de Linge.

Daarnaast is het omliggende landschap waardevol maar kwetsbaar. De relatie tussen stad en landschap is niet overal helder en ecologische zones zijn versnipperd. Zonder zorgvuldige inrichting kan recreatie ten koste gaan van rust, natuur en biodiversiteit.

De opgave is om erfgoed, landschap, binnenstad en recreatieve routes op een samenhangende manier te verbinden, zodat Leerdam een nog beleefbaardere, groenere en gastvrijere stad wordt voor bewoners én bezoekers, in balans met natuur, rust en cultuurhistorie.

8. *We verbinden stad en landschap tot een beleefbare, groene omgeving waar de cultuurhistorie zichtbaar is.*

9. *We versterken de binnenstad als compact centrum voor ontmoeting, handel, cultuur en toerisme. (Dit sluit aan op de Binnenstadvisie Leerdam en bouwt daarop voort.)*

### Gezonden en veilige leefomgeving

Leerdam beschikt over diverse sportvoorzieningen en speelplekken, maar het gebruik en de toegankelijkheid zijn ongelijk verdeeld. Een groot deel van de speelplekken is gericht op kinderen van vijf tot tien jaar, terwijl er voor jongeren, peuters, volwassenen en mensen met een beperking minder ruimte is om te spelen, sporten of eenvoudigweg te verblijven. Daarbij zijn sommige plekken verouderd of niet uitnodigend ingericht. Ook liggen de formele sportvoorzieningen voornamelijk aan de westzijde van de stad, waardoor kinderen en jongeren uit andere wijken vaak met de auto worden gebracht. Dit maakt de noodzaak voor veilige en aantrekkelijke fiets- en looproutes tussen wijken, scholen, sportvoorzieningen en het landschap steeds urgenter.

Gezondheid gaat echter verder dan sport alleen. Voor veel bewoners is het dagelijks "blokje om" de belangrijkste vorm van beweging en ontmoeting. In verschillende wijken ontbreken echter toegankelijke, groene en overzichtelijke routes die dit stimuleren. Ook ervaren bewoners op sommige plekken onveiligheid, door gebrek aan overzicht, verlichting of sociale aanwezigheid. Voor inwoners die slecht ter been zijn, slecht zien of hulpmiddelen gebruiken, kunnen relatief kleine obstakels in de openbare ruimte grote beperkingen vormen in het dagelijks leven.

De opgave is om een leefomgeving te creëren waarin iedereen zich vrij kan bewegen, waar spelen en ontmoeten vanzelfsprekend deel uitmaken van het dagelijks leven, en waar de openbare ruimte veilig, groen en toegankelijk is voor alle leeftijdsgroepen en mogelijkheden.

10. *We werken aan een gezonde leefomgeving en de directe woonomgeving door bewegen, spelen en ontmoeten te stimuleren in de openbare ruimte.*

11. *Realiseren van een veilige woon- en leefomgeving in Leerdam.*



### **Toekomstbestendige stad**

De effecten van klimaatverandering zijn ook in Leerdam en Oosterwijk. Zwaardere regenbuien zorgen regelmatig voor wateroverlast, terwijl verharding in woonwijken, de binnenstad en op bedrijventerreinen bijdraagt aan hittestress in droge en warme perioden. De bestaande watersystemen en groennetwerken kunnen deze extremen niet overal voldoende opvangen. Tegelijkertijd neemt de druk op de buitenruimte toe door groei, verdichting en gebruik. Dit vraagt om slimme keuzes in ruimtegebruik, waarin vergroening, waterberging en verkoeling nadrukkelijk onderdeel worden van de inrichting van straten, pleinen, schoolomgevingen en stadsranden.

Daarnaast is er een grote opgave in de energietransitie. De ambitie om in 2050 energieneutraal te zijn betekent dat zowel besparing, opslag van energie als duurzame opwek een plaats moeten krijgen in de stad. Dat vraagt om ruimte, techniek en draagvlak. Zon op daken biedt kansen, maar niet alle gebouwen lenen zich daarvoor. Grootschalige opwek in of nabij de stad kan landschappelijke en ruimtelijke impact hebben, die met zorg en afstemming moet worden afgewogen. De overgang naar nieuwe warmtevoorzieningen, zoals mogelijke warmtenetten, kan niet los gezien worden van andere ruimtelijke ingrepen.

De opgave is om Leerdam klimaatbestendig en energiezuinig te maken door de stad zo in te richten dat zij beter tegen hitte, droogte en piekbuien kan, én door de energietransitie vorm te geven met oog voor draagvlak, identiteit en ruimtelijke kwaliteit.

*12. We bouwen samen met inwoners aan een klimaatbestendige stad en omgeving.*

*13. We zetten in op een energietransitie met lokaal draagvlak en ruimtelijke kwaliteit.*



# 4. VISIE

## Vier verhaallijnen

Met deze visie geven we aan hoe Leerdam en omgeving kunnen inspelen op de verschillende opgaven, zodat de gemeente is voorbereid op de toekomst en Leerdam en Oosterwijk zich verder kunnen ontwikkelen. Oplossingen worden gezocht in het behouden en versterken van de unieke kwaliteiten van de stad. Het zijn deze kwaliteiten die de identiteit van Leerdam bepalen. Daarom beschouwen we deze ook als het fundament voor nieuwe gebiedsontwikkelingen in en rondom de stad.

De visie is opgebouwd uit vier verhaallijnen. Het vertrekpunt voor iedere verhaallijn vormt een unieke en karakteristieke kwaliteit van de stad en haar omgeving. Vervolgens wordt een toelichting gegeven op de belangrijkste gebiedsontwikkelingen die enerzijds deze kwaliteiten respecteren en anderzijds de stad en omgeving versterken. Met de vier verhaallijnen wordt antwoord gegeven op de uitgangspunten zoals benoemd in hoofdstuk 3.

De vier verhaallijnen zijn:

1. Groene stad aan de Linge
2. Diverse werk- en ambachtstad
3. Inclusieve woonstad
4. Bereikbare stad in de luwte

## Samenwerking is cruciaal

De toekomstige ontwikkeling van Leerdam en omgeving staat niet op zichzelf. Interventies op het gebied van mobiliteit, natuurontwikkeling en voorzieningen overstijgen vaak de gemeentegrens. Daarom is samenwerking met verschillende organisaties van belang om ontwikkelingen in gang te zetten. Denk hierbij aan de gemeente West Betuwe en provincies Gelderland en Utrecht, maar ook het Waterschap Rivierenland, ProRail, Arriva, Rijkswaterstaat en natuurorganisaties zijn belangrijke samenwerkingspartners.







## 4.1 GROENE STAD AAN DE LINGE

Leerdam is ontstaan in nauwe relatie met het landschap. De stad ontwikkelde zich langs de Linge, op de hogere oevers van het rivierdal. De uiterwaarden, het halfopen griend- en veenweidelandschap, de Hollandse Waterlinies en cultuurhistorische linten zoals Loosdorp en de Donkere Kade bepaalden lange tijd het gebruik en de ontwikkeling van de stad. Het resulteert in een stad met diverse groene en cultuurhistorische stadsranden. De nieuwe westelijke groenzone, grenzend aan Broekgraaf, bouwt hierop voort. Door deze landschappelijke condities is Leerdam compact gebleven, met het landschap altijd dichtbij. Deze bijzondere landschappen geven de stad een herkenbare identiteit.

Vandaag de dag is de nabijheid van het landschap zichtbaar, maar niet overal goed beleefbaar. Groengebieden liggen versnipperd, de toegang tot de Linge is op sommige plekken beperkt en recreatieve routes zijn niet altijd logisch verbonden. Tijdens het participatieproces is bovendien naar voren gekomen dat het aanbod aan toegankelijke speel- en verblijfsplekken in het groen niet voor alle doelgroepen goed aansluit. Met name jongeren, peuters, ouderen en mensen met een beperking geven aan dat de mogelijkheden om buiten te spelen, te bewegen of elkaar te ontmoeten beperkt zijn. Tegelijkertijd is de recreatieve en cultuurhistorische basis sterk: de Zuidwal, het Lingelandschap, Oosterwijk en de Hollandse Waterlinies vormen samen een onderscheidend decor voor de stad.

Om deze landschappelijke en cultuurhistorische kwaliteiten beter te benutten kiest de gemeente ervoor om de groene stadsranden te beschermen en het Lingegebied en het landschap van de Nieuwe Hollandse Waterlinies, als onderdeel van het Landschapspark, samen te brengen tot één samenhangend Landschapspark voor de stad. Door deze gebieden als één geheel te benaderen ontstaat een groenstructuur die ruimte biedt voor wandelen, sporten, spelen, rust en ontmoeting. Het Landschapspark versterkt ecologische verbindingen, vergroot de biodiversiteit en draagt bij aan de klimaatopgave door ruimte te bieden voor waterberging, schaduw en verkoeling.

### Uitgangspunten

#### Geeft antwoord op:

8. We verbinden stad en landschap tot een beleefbare, groene omgeving waar de cultuurhistorie zichtbaar is.
10. We werken aan een gezonde leefomgeving en de directe woonomgeving door bewegen, spelen en ontmoeten te stimuleren in de openbare ruimte.
12. We bouwen samen met inwoners aan een klimaatbestendige stad en omgeving.

'Maak van de Linge een wandel en fietsrondje, bijvoorbeeld van het Noorden van de Linge naar het Zuiden bij de Betuwe'





#### Zones in het Landschapspark

- Actief landschap (Lingegebied)
- Cultuurhistorisch landschap

#### Toegankelijke verbindingen tussen stad en landschap

- Groene stadsranden maken
- ↔ Verbeteren van de toegang vanuit de wijken naar het Landschapspark
- Groene hoofdroutes (fiets en auto)
- ◎ Stationsgebied als buitenpoort

#### Natuurontwikkeling

- ✦✦ Natuurontwikkeling
- Nieuwe Hollandse Waterlijnes grens
- Ecologische verbindingzone

#### Bijzondere plekken

- 🌸 Zuidwal als stedelijke ontmoetingsplek aan het water (jachthaven, kanoverhuur, waterrecreatie, routing en verblijf)
- 🌸 DAK-locatie als sportieve en sociale schakel binnen het Landschapspark (slim parkeren, parkruimte, zwembad, (natuur)speeltuin en kinderboerderij)
- Behouden van karakteristieken van het beschermde dorpsgezicht Oosterwijk

#### Een netwerk van routes en plekken voor recreatie en natuurbeleving

Nieuwe groene plekken in het park – (kleinschalige) verblijfsplekken

- 🌸 Plekken voor de jeugd realiseren
- 🌸 Zoeken naar plekken om te spelen in het Landschapspark
- 🌸 Natuurplekken / rustpunten aanwijzen

Versterken bestaande plekken

- 🌸 De tennisvereniging als sportieve schakel binnen het Landschapspark
- 🌸 Opwaarderen van waterrecreatie
- 🌸 Het aantrekkelijker maken van plekken voor de jeugd
- 🌸 Overige groene parels koesteren

Prioriteit aan fietsen en wandelen

- Realiseren van een (recreatief) netwerk voor voetgangers
- Herinrichten van de regionale wandel- en fietsroute (materialisatie, hekwerken, groene randen die onaantrekkelijk zijn voor auto's)
- 🚲 Herinrichting van het bestaande fietsnetwerk zodat dit comfortabel en veilig is
- Uitbreiden van het bestaande (recreatieve) fietsnetwerk
- Realiseren van verbindingen voor betere bereikbaarheid
- Zoeklocatie voor een kansrijke verbinding voor fietsers en voetgangers

## 1. Een nieuw Landschapspark voor de stad

Het nieuwe Landschapspark heeft verschillende landschappelijke kenmerken en is op verschillende manieren verbonden aan de stad. Dat biedt kansen om verschillende sfeergebieden te ontwikkelen die samen één herkenbare identiteit vormen.

Het Lingegebied vormt de centrale recreatieve zone van het Landschapspark. Wandelen, spelen, bewegen en sporten komen hier samen. De oevers van de Linge bieden kansen voor een aantrekkelijk wandel- en fietsnetwerk dat de stad verbindt met het landschap, voor zowel bewoners als bezoekers. Door het netwerk op en langs de Lingedijk en Diefdijk uit te breiden, wordt het landschap beter beleefbaar. Kleinschalige ingrepen, zoals watertappunten en fietsverhuur bij het station, dragen bij aan een comfortabel gebruik van het buitengebied. Binnen het Landschapspark krijgt de Hollandse Waterlinies een rustig, landschappelijk karakter, met ruimte voor natuur en cultuurhistorische beleving. Binnen de Hollandse Waterlinies worden routes en voorzieningen vormgegeven met respect voor de beeldkwaliteit van het werelderfgoed, onder meer door het toepassen van passend linie-meubilair.

Aan de noordzijde grenst het werkgebied Nieuw Schaik direct aan de Hollandse Waterlinies en daarmee aan het Landschapspark. In dit overgangsgebied liggen kansen om de stadsrand landschappelijk te versterken. De rand wordt nu gekenmerkt door bedrijfsgebouwen die met de achterkant naar het landschap staan. Door het maken van gerichte doorsteken, vergroening en een zorgvuldige inrichting kan deze overgang tussen werkgebied en Landschapspark worden verzacht en beter beleefbaar worden gemaakt. In ditzelfde gebied speelt de uitbreidingsvraag van de tennisvereniging. Door de kavels ten noorden van de bestaande accommodatie landschappelijk in te richten, met ruimte voor bomen en griendbossen, kan mogelijk ruimte worden gevonden voor extra tennisvelden en mogelijk een nieuw paviljoen. Op deze manier kan de uitbreiding zorgvuldig worden ingepast binnen het Landschapspark, waarbij sport en bewegen onderdeel zijn van de overgangzone.

Een unieke plek waar historie, water en landschap samenkomen is de directe **omgeving van de Zuidwal**. Deze locatie wordt door veel inwoners gezien als één van de mooiste plekken van de stad, maar is momenteel onderbenut. De Zuidwal biedt kansen om zich te ontwikkelen tot een aantrekkelijke verblijfsplek voor de hele stad, waar het water beter beleefbaar wordt gemaakt. Denk aan horeca met terrassen, kleinschalige evenementen of voorzieningen voor verblijf en recreatie. Er kan gezocht worden naar mogelijkheden voor waterrecreatie op enige afstand van de Linge. Door een aantrekkelijke wandelroute naar Natuurtuin Varsseveld te realiseren zou deze plek hier ook onderdeel van kunnen uitmaken. Daarbij is het van belang om ook ruimte te behouden voor bestaande functies, zoals de jachthaven en de



*Mogelijke ontmoetingsruimte in het Landschapspark.*



*Inspiratiebeeld voor de tennisvereniging die met sport en recreatie onderdeel van het Landschapspark kan zijn.*



*Inspiratie voor waterrecreatie bij de Linge*

hengelsportvereniging, die hier een plek verdienen. Bij de verdere uitwerking is het belangrijk zorgvuldig om te gaan met de bestaande woonomgeving.

De omgeving rondom de **DAK-locatie en Molen ter Leede** heeft de potentie om zich te ontwikkelen tot een samenhangend beweegpark als onderdeel van het bredere Landschapspark. De herontwikkeling van het sport- en cultureel centrum biedt kansen om de openbare ruimte te vergroenen en sterker te verbinden met Molen ter Leede en het omliggende landschap. Het nieuwe complex, dat onder andere ruimte kan bieden aan een sporthal, zwembad en cultureel centrum, blijft daarmee een plek met grote aantrekkingskracht voor zowel de stad als de regio. Een plek waar inwoners van alle leeftijden kunnen sporten, bewegen en recreëren.

Dit profiel kan verder worden versterkt door ook de openbare ruimte rond het complex in te richten en te programmeren met sport- en speelvoorzieningen in het groen, in aansluiting op de kinderboerderij. Een nieuw parkeergebouw kan ruimte creëren voor vergroening en bijdragen aan bezoekersparkeren aan de rand van de (binnen)stad, wat tevens de parkeerdruk in het centrum kan verlichten. Zo ontstaat een herkenbaar en samenhangend beweegpark dat fungeert als groene schakel tussen het Lingegebied en de omliggende wijken.

In samenhang hiermee kan worden verkend of aangrenzende gebieden, zoals de Glasfabriek, in de toekomst een rol kunnen spelen binnen het beweegpark, bijvoorbeeld door het toevoegen van publiekgerichte functies in leegstaande gebouwen. De haalbaarheid hiervan is afhankelijk van eigendomssituatie en medewerking van betrokken partijen. Om het gebied als geheel beter toegankelijk en bereikbaar te maken is het van belang om de oversteken over de Tiendweg en de Zuid-Hollandweg veilig in te richten voor voetgangers en fietsers en een nieuwe wandelverbinding te realiseren richting de Linge. De exacte invulling, stedenbouwkundige opzet en de effecten op het silhouet van de stad worden in een vervolgfase nader uitgewerkt. Bij de verdere uitwerking van dit gebied wordt nadrukkelijk rekening gehouden met de molenbiotoop van Molen ter Leede, onder meer in bouwhoogtes, beplanting en positionering van nieuwe bebouwing.

**Oosterwijk** behoudt zijn karakteristieke dorpsrand aan de Linge. Er wordt ruimte geboden voor kleinschalige recreatie en het zicht op het open landschap wordt gekoesterd. Oosterwijk blijft een rustige landschappelijke zone. Zo wordt het landschap niet alleen gezien, maar ook actief beleefd.



Deelgebied de Dak-locatie en Molen ter Leede (schetsontwerp dient ter inspiratie).

## 2. Verbinden van stad en Landschapspark

De nabijheid van het landschap is een grote kwaliteit, maar wordt nog niet overal als vanzelfsprekend ervaren. Veel routes naar en langs de Linge zijn niet veilig of comfortabel ingericht voor voetgangers en fietsers. Daarnaast beperken verschillende barrières de toegankelijkheid en beleefbaarheid van het water. Zo zorgen hekken voor een fysieke en visuele afsluiting, waardoor routes minder uitnodigend zijn. Door deze barrières weg te nemen en bestaande wandel- en fietsverbindingen te verbeteren, kan het Landschapspark sterker met de stad worden verbonden.

Een samenhangend netwerk langs de oevers van de Linge, voortbouwend op bestaande structuren zoals de Glasroute, de Lingedijk en de Diefdijk, maakt het mogelijk om het landschap te voet of per fiets beter te bereiken. Onderdeel van dit netwerk is onder andere een nieuwe passage onder de Lingebrug. Langs de routes ontstaat daarnaast ruimte voor kleinschalige verblijfsplekken, zoals bankjes, picknicktafels en uitkijpunten over het water. Dit type openbare en toegankelijke ontmoetingsplekken wordt door jongeren benoemd als een gemis in de stad. Zo kan een samenhangend, continu en veilig netwerk van wandel- en fietsroutes ontstaan dat toegankelijk is voor alle doelgroepen, waaronder kinderen, ouderen en mensen met een beperking.

## 3. Stads- en dorpsranden aan het open landschap

Niet alle randen van Leerdam en Oosterwijk grenzen aan het Landschapspark. Aan de zijden waar stad en dorp direct overgaan in het open landschap staat het behoud van rust, openheid en landschappelijke kwaliteit centraal. Voor Oosterwijk, dat is aangewezen als beschermd dorpsgezicht, zijn het behoud en de doorontwikkeling van de cultuurhistorische waarden hierbij leidend. Deze randen vragen om een terughoudende benadering, gericht op het versterken van groene overgangen, het verzachten van harde bebouwingsranden en het behouden van zichtlijnen naar het buitengebied.

Ontwikkelingen zijn hier zorgvuldig ingepast. Er wordt geen nieuw recreatief programma toegevoegd; het landschap vormt hier vooral een rustige tegenhanger van de stad en het dorp, die ruimte biedt aan beleving door zicht, wandelen en verblijf zonder intensivering.

Los hiervan ligt de aanrijroute naar de stad vanaf de Schaikseweg (N484) in het open landschap. Ter hoogte van DAKA/Karwei en Schaiksehof vormt deze route een belangrijke stadsentree. Door ook langs deze route de harde stedelijke rand te verzachten met groen, kan een uitnodigende overgang ontstaan van open landschap naar stad.

## 4. Natuurontwikkeling en klimaatadaptatie

Het Landschapspark draagt bij aan een robuuste ecologische structuur in en rondom de stad. Door ruimte te bieden aan natuur, water en natuurvriendelijke oevers ontstaat een landschap dat schaduw biedt, water kan opvangen en de biodiversiteit versterkt. Dit ondersteunt zowel de ecologische kwaliteit als de leefkwaliteit en draagt bij aan een klimaatbestendige stad.

Binnen de Nieuwe Hollandse Waterlinies worden ontwikkelingen zorgvuldig afgewogen en vormgegeven, met respect voor de Outstanding Universal Values (OUV) van het werelderfgoed. Natuurontwikkeling binnen dit gebied is mogelijk voor zover deze bijdraagt aan of verenigbaar is met de cultuurhistorische en landschappelijke waarden van de Waterlinie.





*Inspiratiebeeld van een natuurspeelplekken voor het Landschapspark*



*Inspiratie van natuurontwikkeling in combinatie met recreatie*



*Inspiratiebeeld hoe het Landschapspark de Linge meer beleefbaar kan maken met veilige en comfortabele routes.*



## 4.2 DIVERSE WERK- EN AMBACHTSTAD

Leerdam heeft zich door de eeuwen heen ontwikkeld als een stad met een sterke economische identiteit. De productie van glas, hout en kaas vormde lange tijd belangrijke sectoren die voor werkgelegenheid zorgden en de basis legden voor stedelijke ontwikkeling en groei. Dit resulteerde in een vitale en welvarende stad. De ligging aan de Linge maakte het mogelijk om goederen te verschepen, zodat productie en handel konden floreren. Sommige industrieën zijn in de afgelopen eeuw verdwenen of verplaatst, terwijl andere zijn gebleven. De houtindustrie, die was gesitueerd aan de haven en bestond uit houtzagerijen en timmerfabrieken, kon door technologische en marktveranderingen niet blijven voortbestaan. Het terrein waar deze houtproductie plaatsvond, heeft later plaatsgemaakt voor woningbouw. De kaasindustrie, bekend van Leerdammer kaas, is nog steeds actief en gevestigd in het nabijgelegen Schoonrewoerd. De glasindustrie, waar Leerdam de meeste bekendheid aan ontleent, is eveneens behouden gebleven. De Glasfabriek aan de Linge is een iconische plek en heeft een grote invloed gehad op de ontwikkeling van de stad. Zij zorgde voor bevolkingsgroei en de aanleg van nieuwe woonwijken. In navolging van de fabriek zijn later ook het Glasmuseum en de Glasblazerij gerealiseerd. De Glasfabriek is nog steeds in bedrijf en draagt bij aan de economische vitaliteit van de stad, terwijl het Glasmuseum en de Glasblazerij de geschiedenis zichtbaar en beleefbaar maken. Daarmee staat Leerdam nog altijd bekend als een stad van ambacht en vakmanschap.

Deze industriële geschiedenis heeft Leerdam een kenmerkende identiteit gegeven, maar het huidige werkprofiel is breder. Met de ontwikkeling van bedrijventerrein Nieuw Schaik in de jaren '90 hebben zich, naast productiebedrijven, uiteenlopende nieuwe bedrijven gevestigd. Het gaat hierbij om lokale en nationale ondernemingen in sectoren als bouw, logistiek, grootschalige detailhandel en ICT. Daarnaast bevinden zich in de binnenstad kleine bedrijven en winkels die bijdragen aan het diverse economische profiel van de stad.

De verscheidenheid aan bedrijven, winkels en ondernemers zorgt voor economische vitaliteit. Dat is een belangrijke kwaliteit voor een stad van bescheiden omvang als Leerdam.

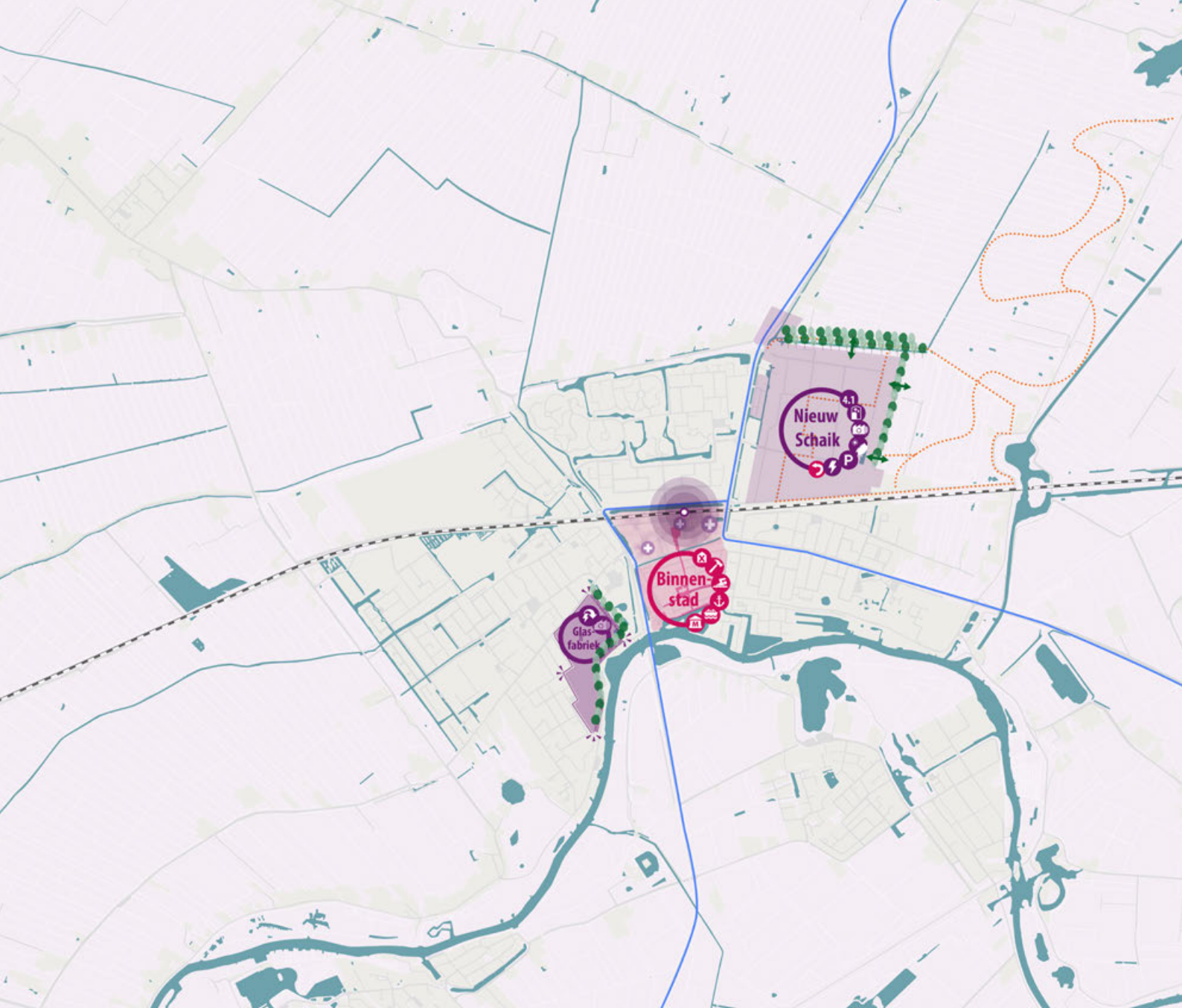
Deze vitaliteit is echter niet vanzelfsprekend. Voor een toekomstbestendige en diverse werkstad is het belangrijk te blijven investeren in een aantrekkelijk vestigingsklimaat en ruimte te bieden aan nieuwe vormen van werkgelegenheid.

Daarom kiest Leerdam ervoor het brede werkprofiel te koesteren en de bestaande werkgebieden Nieuw Schaik, de Glasfabriek en de binnenstad te versterken. Dit gebeurt door te sturen op werkgebieden met een duidelijk eigen profiel, duurzame bedrijfsgebouwen en een groene, hoogwaardige buitenruimte. Door middel van intensivering wordt ruimte geboden aan zowel bestaande als nieuwe bedrijven, zodat zij prettig kunnen blijven ondernemen. Op deze manier kunnen de omliggende landschappen en groene stadsranden worden beschermd, die door veel inwoners worden gewaardeerd. Tegelijkertijd biedt dit de mogelijkheid om gericht te sturen op het juiste type bedrijvigheid op de juiste plek. De stad wil daarnaast ruimte bieden aan nieuwe ambachten en innovatieve concepten die inspelen op maatschappelijke en technologische ontwikkelingen, zodat het karakter van ambachtstad behouden blijft. Tot slot wordt ingezet op een verbreding van het economisch profiel door kansen in de vrijetijdseconomie beter te benutten. De kwaliteiten van de Linge en het omliggende landschap bieden mogelijkheden voor recreatieve en toeristische functies waar zowel bewoners als bezoekers van kunnen profiteren.

### Uitgangspunten

#### Geeft antwoord op:

7. We creëren toekomstbestendige werklocaties en bieden ruimte aan (nieuwe vormen van) werk om een vitale stad te blijven.
9. We versterken de binnenstad als compact centrum voor ontmoeting, handel, cultuur en toerisme.
12. We bouwen samen met inwoners aan een klimaatbestendige stad en omgeving
13. We zetten in op een energietransitie met lokaal draagvlak en ruimtelijke kwaliteit.



#### Nieuw Schaik als intensief werkgebied voor handels- en maakbedrijven

- Milieuruimte optimaal benutten
- Intensiveren van bedrijfskavels stimuleren
- Verduurzamen bedrijventerrein
- Zon op daken stimuleren
- Onderzoek naar een collectieve parkeervoorziening
- Toevoegen middenspanningsstation
- Stedelijke voorzieningen krijgen elders in de stad een passende plek

#### Glasfabriek van en voor de stad

- Inzetten op verduurzamen van het terrein
- Koppeling energietransitie met andere ontwikkelingen
- De randen van de Glasfabriek verbeteren voor kwaliteitsimpuls
- Leegstand aan de randen een publieke functie toekennen voor het park

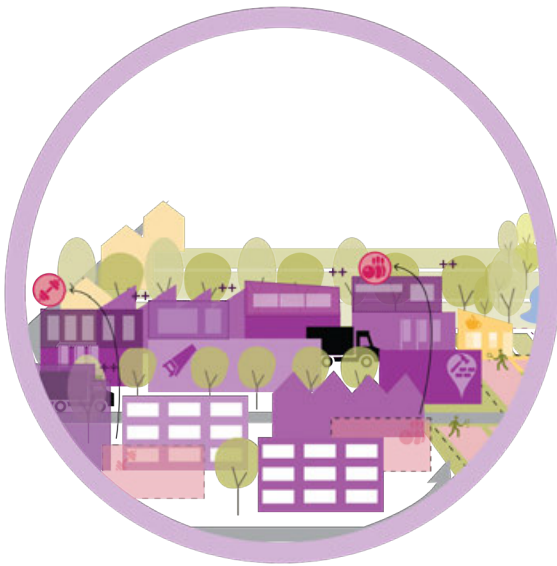
#### Binnenstad voor (nieuwe) ambachten

- Ruimte bieden aan nieuw werken rondom het station
- Functiemenging stimuleren
- Ruimte voor (nieuwe) ambachten
- Het aanpakken van leegstand in de binnenstad
- Het versterken van waterrecreatie (voor het toerisme-profiel)
- Het centreren van musea in en rond de binnenstad

#### Gezonde werkomgeving

- Het realiseren van een (recreatief) netwerk voor voetgangers
- Verbeteren van de toegang van de stad naar het Landschapspark
- Groene randen maken rondom werkgebieden die bijdragen aan de kwaliteit van het Landschapspark





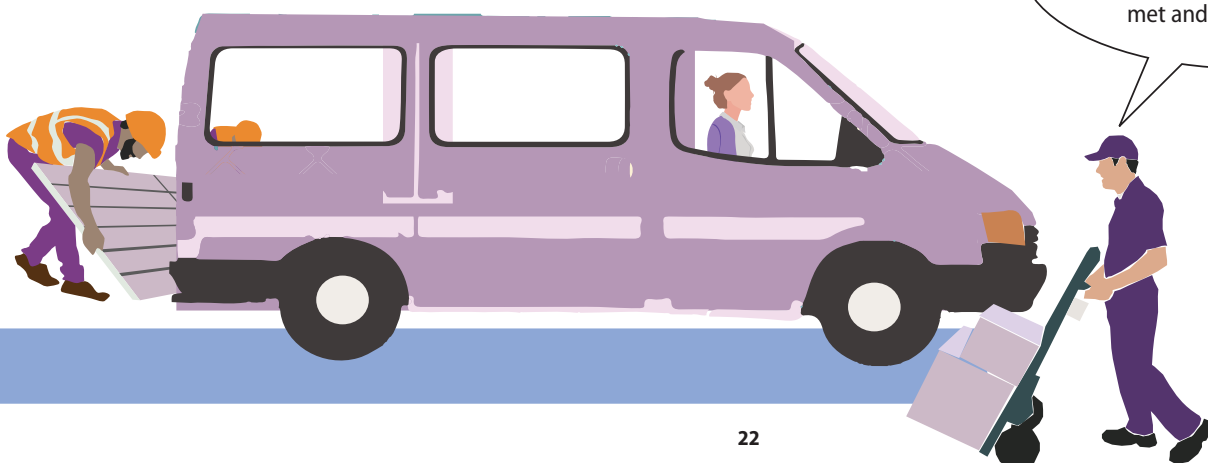
## 1. Nieuw Schaik als intensief werkgebied voor handels- en maakbedrijven

Binnen het brede werkprofiel van Leerdam vervult bedrijventerrein Nieuw Schaik de rol van intensief werkgebied voor handels- en maakbedrijven. Dit werkgebied is vitaal en kent een mix van bedrijven en voorzieningen die passen bij de relatief kleine bedrijfskavels. Hoewel het terrein dichtbebouwd is en goed functioneert, liggen er kansen voor kwaliteitsverbetering op het gebied van mobiliteit, verduurzaming en intensiever ruimtegebruik. Door slimme oplossingen kan meer ruimte worden geboden aan bestaande en nieuwe bedrijven, waarmee wordt gewerkt aan een aantrekkelijk en toekomstbestendig werkgebied.

Om de beschikbare (milieu)ruimte efficiënt te benutten, wordt gestuurd op een heldere profilering. Stedelijke voorzieningen en kleinschalige kantoorfuncties die ook elders in de stad een geschikte plek kunnen vinden, worden hier ontmoedigd. Denk hierbij aan functies zoals een sportschool, kringloopwinkel of tandartspraktijk, die beter passen in de binnenstad of het stationsgebied. Hierdoor ontstaat meer ruimte voor handels- en maakbedrijven, geschikt voor zowel traditionele makers, zoals aannemers en bouwhandels, als voor nieuwe vormen van bedrijvigheid, waaronder (grootschalige) ICT-bedrijven. Een geleidelijke functieverhuizing kan stap voor stap ruimte creëren voor deze doelgroepen.

Aanvullend kan extra bedrijfsruimte worden gevonden door intensivering op kavels te stimuleren, bijvoorbeeld door optoppen of aanbouwen van bestaande panden. Zo wordt optimaal gebruikgemaakt van de beschikbare ruimte. Traditionele maakbedrijven en industrieën, die moeilijk te stapelen zijn, kunnen zich in de plint vestigen, terwijl op hogere verdiepingen ruimte kan ontstaan voor kantoorfuncties. Bedrijven met een toekomstgericht profiel, zoals circulaire bedrijvigheid of initiatieven die bijdragen aan de energietransitie, worden hierbij nadrukkelijk gestimuleerd. Vanwege de ligging van Nieuw Schaik worden grootschalige logistieke functies ontmoedigd; dergelijke bedrijven passen beter op locaties in de regio met een korte afstand tot of directe aansluiting op de snelweg.

Intensivering is daarnaast mogelijk door samen met ondernemers te verkennen of collectieve parkeeroplossingen kunnen bijdragen aan een efficiënter ruimtegebruik en een kwaliteitsverbetering van het gebied. Parkeren op maaiveld is nu veel aanwezig en leidt tot onoverzichtelijke en onveilige situaties, wat ook door ondernemers wordt benoemd. Collectieve oplossingen kunnen ruimte vrijmaken voor vergroening, extra bedrijfsruimte en een aantrekkelijker openbare ruimte. Het versterken van het wandel- en fietsnetwerk in en rond het werkgebied draagt bij aan verkeersveiligheid en biedt werknemers mogelijkheden voor informele ontmoeting en ontspanning. Zo wordt stap voor stap gewerkt aan een duurzaam en toekomstbestendig werklandschap.



Zoals in de eerste verhaallijn is benoemd, koestert de stad haar groene stadsranden, landschappen en buitengebied. Grootchalige uitbreiding van het werkgebied ligt daarom niet voor de hand. Tegelijkertijd is er een aantoonbare behoefte aan ruimte voor bedrijvigheid. Omdat landschappelijke en cultuurhistorische waarden uitbreiding beperken, ligt de nadruk op intensivering, slimmer ruimtegebruik en kwaliteitsverbetering binnen de bestaande contouren. Aan de oostzijde van het werkgebied vormt de Hollandse Waterlinies een waardevol beschermd landschap en aan de noordzijde vormt de Donkere Kade een cultuurhistorische en landschappelijke grens. Deze grenzen worden gerespecteerd.

Tot slot wordt ingezet op de verduurzaming van het werkgebied. Er wordt gezocht naar mogelijkheden voor duurzame bedrijfspanden en het benutten van dakoppervlakken voor energieopwek. In samenhang wordt verkend hoe collectieve oplossingen voor energieopwek en -opslag kunnen bijdragen aan een toekomstbestendig en efficiënt functionerend werklandschap.

## 2. Glasfabriek van en voor de stad

De Glasfabriek is een icoon voor Leerdam en is altijd van grote betekenis geweest voor de stad. Niet alleen vanwege de werkgelegenheid, maar ook doordat de glasproductie is uitgroeid tot een belangrijke identiteitsdrager. De stad heeft op haar beurt ruimte geboden om de fabriek hier langdurig te laten functioneren en onderdak te bieden aan de arbeiders die er werkten. Zo is in de loop der tijd een sterke relatie ontstaan tussen stad en Glasfabriek.

Om deze relatie te behouden en te versterken, liggen er kansen om de Glasfabriek meer te verbinden met de stad. In samenhang met de ontwikkeling van het Landschapspark kan worden ingezet op het vergroenen en verzachten van het entreegebied aan de Linge. De hekken rondom het complex geven de Glasfabriek nu een gesloten uitstraling. Door een groene en landschappelijke inrichting van de randen kan de Glasfabriek beter aansluiten op het Lingegebied. In samenwerking met de eigenaar kan worden verkend of leegstaande panden aan de randen van het complex in de toekomst een meer publieksgerichte invulling kunnen krijgen, zoals kleinschalige horeca of atelierruimten voor ambachtelijke en creatieve functies. Daarmee kan de betekenis van de Glasfabriek voor de stad verder worden versterkt.



Inspiratie het vergroenen van de openbare ruimte in het werkgebieden.



Inspiratie voor de randen van de Glasfabriek om deze te verzachten door het toevoegen van groen en aandacht voor vormgeving erfafscheiding.

Daarnaast is de ambitie uitgesproken om te onderzoeken of het energienetwerk van de Glasfabriek in de toekomst gekoppeld kan worden aan nabijgelegen voorzieningen, zoals het sportcomplex, zodat restwarmte efficiënter kan worden benut. Over de haalbaarheid en toepasbaarheid hiervan is nog geen besluit genomen.

Indien de Glasfabriek op termijn haar huidige functie verliest, is het wenselijk om karakteristieke onderdelen van het complex te behouden vanwege de cultuurhistorische waarde. Tegelijkertijd biedt de locatie kansen voor herontwikkeling, waaronder woningbouw en andere stedelijke functies. Door de cultuurhistorische verbondenheid met het glas en de Glasfabriek, is het belangrijk dat dit behouden blijft. Een plek die de geschiedenis koestert, door bestaande fabriekspanden te transformeren en ruimte te bieden aan nieuwe creatieve ambachten en circulaire maakindustrie. Er kan bijvoorbeeld gedacht worden aan een substantieel aantal nieuwe arbeidsplaatsen, met daarnaast ruimte voor nieuwe stedelijke woontypologieën voor verschillende doelgroepen.

'Zorg voor een supermarkt en voorzieningen voor bewoners in de wijkcentra.'



*Inspiratiebeeld hoe ambacht terug kan komen in architectuur in de openbare ruimte.*

### 3. Binnenstad voor nieuwe ambachten

Leerdam kent een lange traditie van ambachten en vakmanschap. Ambachtelijke winkels en kleinschalige werkplaatsen maken onderdeel uit van het stedelijk DNA, maar staan onder druk. Om deze kwaliteit te behouden en te vernieuwen, wordt ingezet op het stimuleren van nieuwe ambachten en concepten in de binnenstad. Dit sluit aan bij de Binnenstadsvisie Leerdam en biedt kansen om leegstand tegen te gaan en het aanbod te verbreden. Denk hierbij aan ateliers, werkplaatsen of een versmarkt met streekproducten, maar ook aan functiemenging, waarbij bijvoorbeeld detailhandel, service en horeca worden gecombineerd. Door slimme combinaties kunnen rendabele en toekomstbestendige concepten ontstaan die ruimte bieden aan zowel traditioneel als nieuw vakmanschap.



Inspiratie voor een plek bieden aan ambacht in kleine voorzieningen.

### 4. De historie en landschap als basis voor recreatie en toerisme

De historische binnenstad, gelegen aan de Linge, vormt het hart van Leerdam. Hier komen de landschappelijke en cultuurhistorische kwaliteiten samen. Dit biedt kansen om het recreatieve en toeristische profiel van de stad te versterken en nieuwe kleinschalige voorzieningen te ontwikkelen die aansluiten op het Landschapspark. Ambachtelijke functies passen hier goed bij, net als functies die het water en de openbare ruimte beter beleefbaar maken. Denk aan horeca met terrassen, waterrecreatie, kanoverhuur of ruimte voor stadsevenementen

Om dit profiel verder te versterken is het wenselijk om musea sterker te concentreren in en direct rond de binnenstad. Hiermee kan het culturele aanbod beter zichtbaar en toegankelijk worden voor bewoners en bezoekers. De haalbaarheid en exacte invulling van deze ambitie vragen nadere uitwerking en onderzoek.



Inspiratie voor de Zuidwal

‘Maak de binnenstad aantrekkelijk voor bewoners en bezoekers met speciaalzaken, stedelijke voorzieningen en evenementen.’





## 4.3 INCLUSIEVE WOONSTAD

Leerdam is een diverse en sociaal gelaagde stad. Inwoners verschillen in leeftijd, achtergrond en levensstijl, maar delen dezelfde dagelijkse omgeving. In Leerdam-West alleen al wonen meer dan zestig nationaliteiten. Deze diversiteit is zichtbaar in het straatbeeld en in scholen, sportverenigingen, gebedshuizen en culturele activiteiten, en vormt de basis voor sociale netwerken en gemeenschapszin.

De buurten en woonwijken rond de historische binnenstad hebben ieder een eigen karakter en bieden ruimte aan verschillende mensen en woonwensen. Tegelijkertijd zijn de mogelijkheden om elkaar te ontmoeten niet overal vanzelfsprekend. Veel bewoners ervaren dat contact vooral binnen de eigen kring plaatsvindt. De ruimte voor spontane ontmoeting in de openbare ruimte, buurtinitiatieven en voorzieningen voor verschillende doelgroepen kan worden versterkt.

Daarom kiest Leerdam ervoor om te groeien als inclusieve woonstad, waarin ontmoeting, nabijheid en toegankelijkheid centraal staan. Dit vraagt niet alleen om een passend en divers woningaanbod, maar vooral om plekken waar mensen elkaar kunnen ontmoeten. Wijkcentra zoals Europaplein en Leerdam-Noord worden versterkt als laagdrempelige plekken voor dagelijkse voorzieningen, zorg en buurtactiviteiten. Ook buurtplekken, speelplekken en sportveldjes worden toegankelijk ingericht, met ruimte voor initiatieven uit de wijk.



De binnenstad vervult hierin een belangrijke rol als gedeeld hart van de stad. Met cultuur, horeca, bibliotheek, theater en evenementen is dit een plek waar verschillende gemeenschappen samenkomen. Door woningbouw te combineren met culturele en sociale functies kan de binnenstad zich verder ontwikkelen als levendige ontmoetingsplek, in lijn met de Binnenstadsvisie Leerdam.

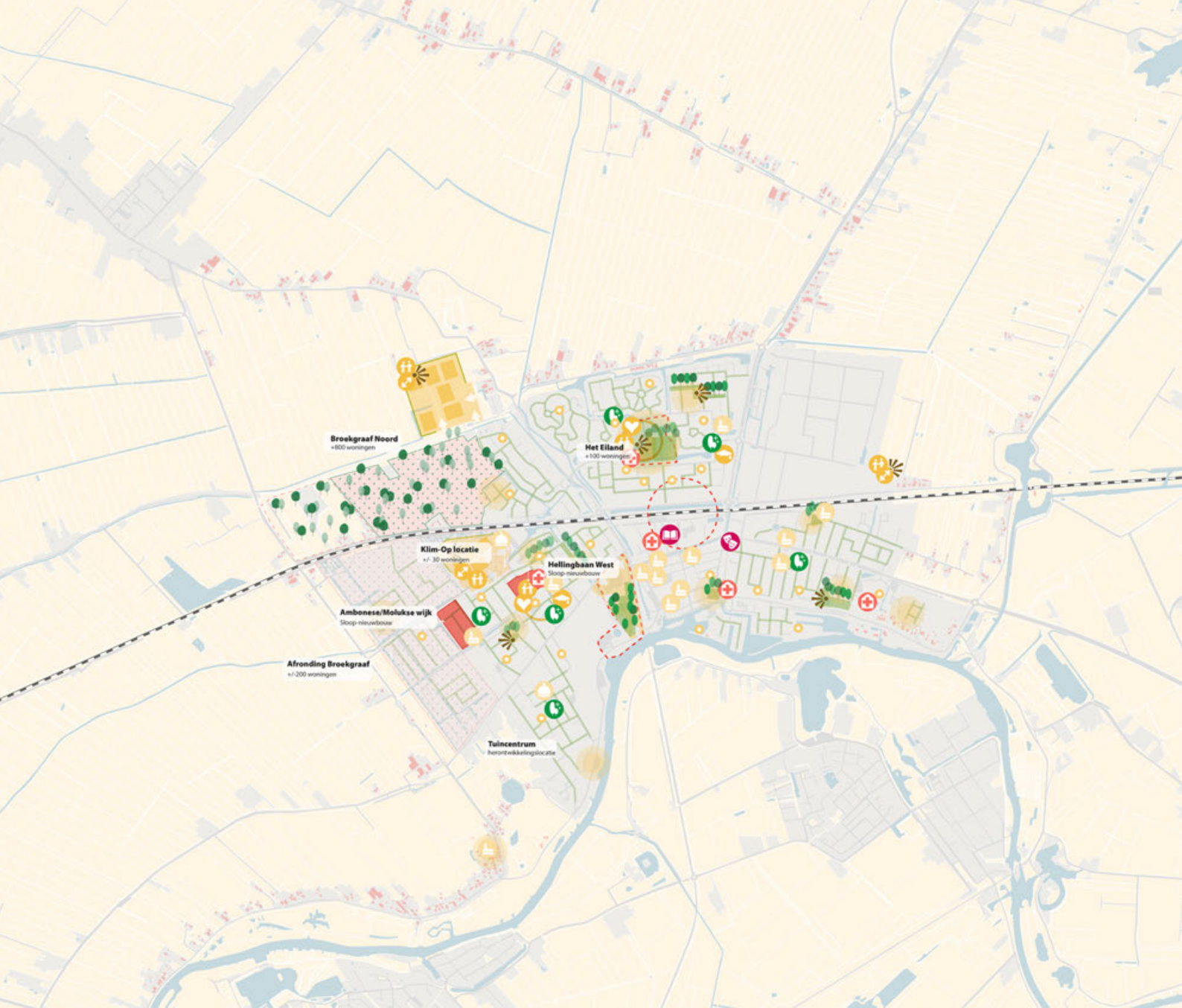
Ook de openbare ruimte draagt bij aan inclusiviteit. Veilige en overzichtelijke wandel- en fietsroutes verbinden woonwijken met scholen, sportlocaties, de binnenstad en het Landschapspark. Door verharding te verminderen en meer groen en schaduw toe te voegen, ontstaan aantrekkelijke verblijfsplekken. Daarbij is een veilige en toegankelijke inrichting met voldoende overzicht, zichtlijnen en sociale controle altijd randvoorwaardelijk. Zo draagt de woonomgeving bij aan gezondheid, veiligheid en ontmoeting.

Deze ambitie vertaalt zich in concrete ruimtelijke keuzes. De volgende punten laten zien hoe de gemeente deze op verschillende schaalniveaus, van nieuwe woonwijken tot bestaande buurten en de binnenstad, vormgeeft.

### Uitgangspunten

#### Geeft antwoord op:




1. We geven vorm aan de gefaseerde groei van Leerdam, met een gedifferentieerd en aantrekkelijk woonklimaat.
2. We versterken de nabijheid, toegankelijkheid en kwaliteit van dagelijkse voorzieningen en ontmoetingsplekken.
3. We bouwen aan een inclusieve stad waarin iedereen zich welkom voelt.
10. We werken aan een gezonde leefomgeving en de directe woonomgeving door bewegen, spelen en ontmoeten te stimuleren in de openbare ruimte.
11. Realiseren van een veilige woon- en leefomgeving in Leerdam.



#### Ontmoeting en verbinding in de buurt

-  Wijkcentra als buurtverzorgende knooppunten
-  Buurtpunten/lokale ontmoetingsplekken
-  Sportaccommodatie verbreden met nieuwe sport- en beweegprogramma's
-  Middelbare scholen inrichten om ook na school te verblijven
-  Plekken aantrekkelijk maken voor alle leeftijden
-  Opwaarderen buurtplekken (met spel, sport en ontmoeten)
-  Opwaarderen speeltoestellen
-  Multifunctionele gebedshuizen voor breed publiek


#### Groene wijken

-  Inzetten op groene woonstraten
-  Gebruikswaarde van bestaand groen opwaarderen
-  Groene/schaduwrijke buurtplekken (schoolpleinen, binnenterreinen, pocketparken)

#### Woondiversiteit in de bestaande stad

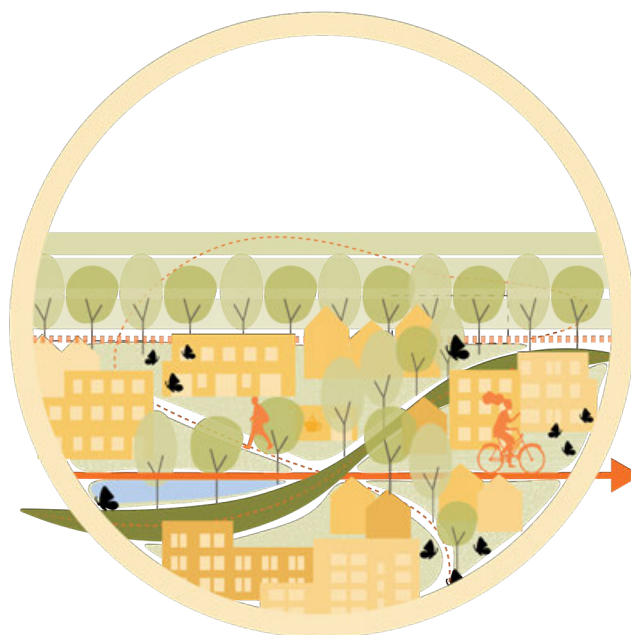
-  Inbreidings- en herontwikkelingslocaties
-  Capaciteit in bestaande plannen
-  Uitbreiden woningvoorraad Broekgraaf-Noord
-  Afronden van Broekgraaf
-  Potentiële verdichtingslocatie woningbouw
-  Behouden en zorgvuldig ontwikkelen karakteristieke gebieden (Oosterwijk en de lintbebouwing)
-  Koppeling maken met zorgwonen en voorzieningen

#### Binnenstad als ambachtelijk, cultureel en sociaal hart

-  Stadspodium GO opwaarderen tot cultureel hotspot
-  De bibliotheek als plek van samenkomst

### 1. Broekgraaf-Noord als natuurinclusieve woonwijk

Leerdam is een stad met veel variatie in bewoners, maar het woningaanbod sluit daar nog onvoldoende op aan. Het grootste deel van de woningen bestaat uit grondgebonden eengezinswoningen, terwijl het aantal een- en tweepersoonshuishoudens groeit. Om een gevarieerd woningaanbod te ontwikkelen kiest Leerdam ervoor om een nieuwe natuurinclusieve woonwijk te maken: Broekgraaf-Noord. Deze nieuwe wijk zal ruimte bieden aan 800 nieuwe woningen. Daarmee zal een groot deel van de woningbouwopgave tot 2040 kunnen worden gerealiseerd. Diverse woontypologieën zorgen ervoor dat doorstroming kan ontstaan en Leerdammers wooncarrière kunnen maken in hun eigen stad. Zo kunnen sociale structuren worden bestendig. Compacte woonblokken in het groen zorgen ervoor dat een nieuwe groene stadsrand ontstaat. Zo ontstaat een meer gedifferentieerde woonstad, waarin verschillende levensfasen en leefstijlen elkaar kunnen ontmoeten en waarin de groei van het aantal inwoners gepaard gaat met landschapsversterking.



*Inspiratie van een groen woonmilieu met divers woningaanbod.*



*Inspiratie voor het behouden van het karakter van Oosterwijk terwijl je ruimte biedt aan woningsplitsing.*

## 2. Versterken bestaande stad

Naast een grootschalige ontwikkellocatie als Broekgraaf Noord, zijn er voor Leerdam kleinschalige verdichtingslocaties in de bestaande stad om te benutten. Deze locaties liggen veelal nabij het station, voorzieningen en de binnenstad en bieden kansen om de stad gericht te versterken, met positieve effecten voor omliggende buurten. Kansrijke plekken zijn onder andere de Hellingbaanlocatie, wijkcentrum Leerdam-Noord en de stationsomgeving.

Binnen de kern van Leerdam zal de focus gelegd moeten worden op het beter benutten van bestaande woningvoorraad en vastgoed. Woningplitsing wordt gestimuleerd en leegstaand vastgoed kan, waar mogelijk, worden getransformeerd naar wonen. Daarbij zal er ook ruimte gezocht moeten worden voor specifieke doelgroepen als; woonwagenbewoners en het Skaeve Huse-concept.

## 3. Sociale wijken vragen om levendige wijkcentra

Ontmoeting is essentieel voor een inclusieve stad. In veel delen van Leerdam zijn sociale netwerken georganiseerd binnen de eigen wijk of gemeenschap. Hierdoor ontstaan onbedoeld grenzen tussen buurten en leefwerelden. Leerdam wil deze grenzen verzachten door plekken te ontwikkelen die mensen uit verschillende wijken en achtergronden samenbrengen.

De wijkcentra vervullen hierin een belangrijke rol. Dit zijn plekken die een belangrijk onderdeel uitmaken van het dagelijkse leven. Buurtbewoners komen hier voor boodschappen, zorg, onderwijs of om elkaar te ontmoeten. Deze wijkcentra hebben zo de potentie om het sociale fundament te vormen op buurtniveau.

Het **wijkcentrum van Leerdam Noord** verdient in dat opzicht een kwaliteitsverbetering. De openbare ruimte wordt momenteel gedomineerd door autoparkeerplaatsen. Dit komt de verblijfskwaliteit niet ten goede. Tevens geven veel bewoners aan dat het ontbreekt aan buurtvoorzieningen en aantrekkelijke ontmoetingsplekken voor bewoners van verschillende leeftijden. Om van het wijkcentrum een inclusieve ontmoetingsplek te maken zet Leerdam in op verdichting en het uitbreiden van het voorzieningenaanbod. Nieuwe multifunctionele ruimtes waar verschillende activiteiten samenkomen zijn kansrijk, zoals bijvoorbeeld een fietsenmaker die dienstdoet als koffiecorner, studeerplek en/of ruimte aanbiedt voor buurtactiviteiten. Ook de combinatie met een jeugdthunk, voor verjaardagsfeesten of een filmavond, is kansrijk. Zodoende kunnen nieuwe voorzieningen verschillende doelgroepen uit de wijk bedienen. Daarnaast is het wenselijk om naar een nieuwe parkeeroplossing te zoeken zodat er ruimte ontstaat voor een uitnodigende en groene buitenruimte met verblijfskwaliteit. Nieuwe voorzieningen kunnen in samenhang

worden ontwikkeld met nieuwe zorgwoningen voor senioren, waardoor deze locatie ook een bijdrage kan leveren aan de (toekomstige) woningbouwopgave.

Ten slotte zijn er diverse kleinschalige ontmoetingsplekken in de buurt. Denk hierbij aan de bestaande buurthuizen, -parken en pleinen. Het zijn laagdrempelige plekken waar buurtbewoners samenkomen om met de kinderen te spelen, creatieve activiteiten te ondernemen en elkaar te ontmoeten. Het is van belang om deze plekken in de toekomst te koesteren. Met de groei van de stad zal het ook draagvlak voor deze voorzieningen en plekken worden vergroot. Het is hierbij van belang om deze plekken zo in te richten dat zij een aantrekkingskracht uitoefenen op verschillende doelgroepen in de buurt.



*Inspiratie voor kleinschalige buurtplekken die ontmoeting in de buurt stimuleert en eenzaamheid tegen gaan.*

#### 4. Binnenstad als cultureel en sociaal hart van de woonstad

De binnenstad vormt het hart van Leerdam en speelt eveneens een verbindende rol. Hier komen historie, cultuur en stedelijke voorzieningen samen. De uitvoering van de Binnenstadsvisie Leerdam bouwt hierop voort door het centrum te versterken als levendig woon-, winkel-, en verblijfsgebied. Leegstaande panden kunnen worden omgezet in woningen, werkplekken of culturele en maatschappelijke functies. Ruimte voor onderscheidende culturele voorzieningen, horeca, bibliotheek en evenementen bieden kansen om bewoners uit verschillende buurten met elkaar in contact te brengen. Toegankelijke horecaconcepten en terrassen, met betaalbare prijzen, of waar men bijvoorbeeld een eigen lunch kan nuttigen, geven de binnenstad ook een inclusief karakter met ontmoetingsplekken voor jongeren of mensen met een kleinere portemonnee.

De vele gebedshuizen en culturele organisaties spelen hierin een belangrijke rol en dragen bij aan de sociale en culturele diversiteit. De binnenstad wordt zo een plek waar verschillende gemeenschappen elkaar kunnen ontmoeten, waar verhalen samenkomen en waar de identiteit van Leerdam zichtbaar wordt. Zonder de betekenis en rol van deze gebedshuizen te verliezen liggen er kansen om deze voor een breder publiek toegankelijk te maken door in te zetten op multifunctioneel gebruik.



#### 5. Groene en gezonde woonwijken

Het dagelijks leven speelt zich grotendeels af in de directe woonomgeving. Groene en laagdrempelige buurtparken en speelplekken in de wijk dragen bij aan gezondheid, klimaatbestendigheid en woonkwaliteit. In veel buurten is kleinschalig groen aanwezig maar versnipperd, of overheerst verharding. De gemeente kiest ervoor om het groen in de wijk te koesteren en te versterken, in samenspraak met bewoners. Dit betekent meer aandacht voor groene straten, klimaatvriendelijke schoolpleinen, schaduwrijke wandelroutes en plekken in het groen om te spelen of even te zitten. Door belangrijke wandel- en fietsroutes van de buurt naar wijkcentra en de binnenstad te verbeteren, ontstaat een fijnmazig netwerk van plekken en loopbewegingen waarin ontmoeting bijna als vanzelf plaatsvindt.



'Maak verbinding van het centrum naar de wijken aantrekkelijker.'



**buurthuis combineren met school**

**activeren van de groene randen**

**een groen publiek hart**

**optoppen met wonen**

**parkeren in het groen**

**duidelijke en veilige routing**



Deelgebied wijkcentrum van Leerdam Noord (schetsontwerp dient ter inspiratie).

## 4.4 VERBONDEN STAD IN DE LUWTE

Leerdam ligt als middelgrote stad midden in het groen, in de luwte van de stedelijke dynamiek van de Randstad. Aan deze positie ontleent de stad belangrijke kwaliteiten: het landschap is altijd dichtbij en het dagelijks leven speelt zich op een overzichtelijke schaal af. Tegelijkertijd ligt Leerdam op afstand van het hoofdwegen- en spoornetwerk. De stad heeft geen directe aansluiting op snelwegen en intercitylijnen en is via drie N-wegen en de Merwedelingelijn verbonden met de regio.

Deze ligging maakt Leerdam gevoelig voor bereikbaarheidsdruk, zowel regionaal als binnen de stad. Bewoners ervaren knelpunten op de N-wegen, bij spoorwegovergangen en op drukke routes tussen wijken en het centrum. Met de groei van de stad neemt de urgentie toe om het mobiliteitsnetwerk slimmer, veiliger en inclusiever in te richten.

De gemeente kiest daarom voor een duidelijke prioritering volgens het STOMP-principe: eerst stappen en trappen, vervolgens openbaar vervoer, daarna mobiliteit als service en pas als laatste de privéauto. Door in te zetten op veilige en aantrekkelijke fiets- en wandelroutes, een sterker OV-netwerk en effectief verkeersmanagement blijft de stad goed verbonden, terwijl de luwe, groene kwaliteit van Leerdam behouden blijft.

### 1. Fietsen en wandelen krijgen prioriteit

Leerdam is qua omvang een bescheiden stad. Zowel het station, de binnenstad als het buitengebied zijn altijd binnen 10 minuten fietsen te bereiken. Dat maakt dat de stad bij uitstek geschikt is als wandel- en fietsstad. Het fietsnetwerk is echter beperkt en wordt door veel bewoners als onveilig ervaren. Met name op de routes vanuit woonwijken naar het centrum worden drukke en onprettige barrières ervaren, zoals brede verkeerswegen, spoorovergangen en onduidelijke oversteken. Daarom wil de gemeente investeren in een aantrekkelijk, samenhangend en veilig wandel- en fietsnetwerk. Heldere, comfortabele en inclusieve verbindingen tussen wijken en centrum zijn hierbij essentieel, zodat jong en oud zich zelfstandig en veilig door de stad kunnen bewegen. Zodoende kan dit netwerk in de toekomst de drager worden voor alle dagelijkse verplaatsingen van bewoners, in en rondom de stad, en een aantrekkelijk alternatief bieden om het landschap te verkennen. Tevens bevordert een goed wandel- en fietsnetwerk een gezonde levensstijl. Dit netwerk levert tenslotte een belangrijke bijdrage aan het realiseren van belangrijke ontwikkellocaties en ruimtelijke ingrepen uit de vorige verhaallijnen, van Landschapspark tot (her)ontwikkeling van de DAK-locatie. Om dit te bereiken zet Leerdam in op diverse onderdelen:

### Uitgangspunten

#### Geeft antwoord op:

2. We versterken de nabijheid, toegankelijkheid en kwaliteit van dagelijkse voorzieningen en ontmoetingsplekken.
4. We zetten in op comfortabele en aantrekkelijke verbindingen tussen wonen, werken, recreëren, leren en sporten.
5. Realiseren van veilige en toereikende verkeersafwikkeling in en rond de stad Leerdam
6. We versterken voor alle modaliteiten de bereikbaarheid van de regio voor Leerdam.
11. Realiseren van een veilige woon- en leefomgeving in Leerdam.





#### Fietsen en wandelen krijgen prioriteit

- Realiseren van een (recreatief) netwerk voor voetgangers
- Herinrichten van de regionale wandel- en fietsroute (materialisatie, hekwerken, groene randen die aantrekkelijk zijn voor auto's)
- Herinrichting van het bestaande fietsnetwerk, zodat dit comfortabel en veilig is
- Uitbreiden van het bestaande (recreatieve) fietsnetwerk
- Realiseren van verbindingen voor betere bereikbaarheid
- Zoeklocatie voor een kansrijke verbinding voor fietsers en voetgangers
- Voldoende fietsparkeerplekken bij stedelijke voorzieningen
- Herinrichting van belangrijke kruispunten aan hoofdontsluitingswegen
- Herinrichting (sociaal) onveilige routes

#### Opwaarderen van het regionale OV-netwerk

- Verbeteren van de dienstregeling van de Merwedelingelijn
- Opwaarderen regionaal busnetwerk (extra/directe regiobussen)
- Opwaarderen van het stationsgebied als buitenpoort
- Stationsgebied als zoeklocatie voor verdichting

#### Effectief verkeersmanagement van het autonetwerk

- Herinrichting hoofdwegen met verbeterd verkeersmanagement
- Onderzoek naar het verminderen van sluipverkeer op de Diefdijk
- Vergroenen van de hoofdwegstructuur
- Zoekgebied randweg/ontsluitingsweg volgens amendement A1



1. De herinrichting van het fietsnetwerk op diverse knelpunten aan belangrijke hoofdontsluitingswegen van de stad, waaronder de Zuid-Hollandweg, Recht van ter Leede, de Parallelweg, de Schaikseweg en de Tiendweg. De rotondes, grenzend aan het spoor, en diverse oversteken zorgen voor onveilige situaties. Met name tijdens de spits als er veel auto's rijden. De herinrichting van deze kruispunten dient de verkeersveiligheid voor fietsers te verbeteren. Extra aandacht gaat hierbij uit naar de oversteken nabij stedelijke voorzieningen, zoals het sportcentrum Het Dak en de middelbare scholen, de fietsstroken van de Tiendweg en de Lingebrug.
2. Opwaarderen stedelijk fietsnetwerk, dat de wijken verbindt met belangrijke stedelijke voorzieningen, zoals het wijkwinkelcentrum, het station, de middelbare scholen en de sportparken. Een nieuwe verkeerstunnel onder het spoor levert hier een belangrijke bijdrage aan.
3. Ontwikkelen fijnmazig wandelnetwerk dat de wijken met het buitengebied verbindt. Om het landschap beter beleefbaar te maken en dagelijkse ommetjes te faciliteren.
4. Een nieuwe regionale wandel- en fietsroute langs de Linge en de Diefdijk, als onderdeel van het Landschapspark, die het gebied van de Linge en de Hollandse Waterlinies met elkaar verbindt. In hoeverre deze route op de Lingedijk en Diefdijk kan lopen dient verder te worden onderzocht.
5. Voldoende fietsparkeerplekken bij belangrijke stedelijke voorzieningen, zoals het station, het wijkwinkelcentrum en in de binnenstad.
6. Herinrichting van sociaal onveilige routes naar dagelijkse of wekelijkse voorzieningen, zoals de Industrieweg. Hierbij dient onder andere aandacht uit te gaan naar een veilig en overzichtelijk wandel- en fietspad met goede verlichting.

## 2. Opwaarderen van het regionaal OV-netwerk

Leerdam heeft een treinstation, maar de potentie hiervan is onderbenut. Mede door ongunstige overstaptijden op nabijgelegen stations en een beperkt aantal treinen. Leerdam wil de groei van de stad daarom benutten om het regionale OV-netwerk te versterken. Zodoende kan het OV-gebruik worden gestimuleerd, wat een duurzaam alternatief biedt voor regionale verplaatsingen van bewoners. Leerdam zet daarom in op de volgende onderdelen:

1. In samenwerking met regionale vervoerspartijen wordt gekeken of de dienstregeling van de MerwedeLingelijn kan worden verbeterd zodat de overstap op andere stations beter aansluit op de dienstregeling.
2. Er wordt onderzocht of er op termijn meer treinen en bussen kunnen rijden tussen Leerdam en nabijgelegen

grote steden, zoals Utrecht, Rotterdam en 's-Hertogenbosch, waarbij belangrijke forensenströmen prioriteit verdienen.

3. Voldoende fietsparkeerplekken en fietsverhuur voor bezoekers in het stationsgebied bevorderen een snelle en comfortabele overstap.
4. Er liggen kleinschalige verdichtingskansen rondom het station. Met name op de P+R-locatie en aangrenzende parkeervelden. Er wordt onderzocht of hier op termijn extra woningen en/of kantoren kunnen worden gerealiseerd voor doelgroepen die relatief vaker gebruik maken van het OV, zoals jongeren of ouderen.

De positie van het station in het regionale netwerk maakt deze locatie tevens geschikt om als buitenpoort te functioneren. Door het stationsgebied te vergroenen en de route naar de binnenstad aantrekkelijker in te richten, worden bezoekers en toeristen op een prettige manier welkom geheten in de stad. Hierdoor kunnen zij vanaf de historische binnenstad en het aangrenzende landschap verkennen.

## 3. Effectief verkeersmanagement autonetwerk

De huidige positie van Leerdam in het regionale mobiliteitsnetwerk maakt dat Leerdam een sterk auto georiënteerde stad is. Dit komt onder andere omdat de belangrijkste hoofdontsluitingswegen (Zuid-Hollandweg, Kon. Emmalaan en Schaikseweg) dwars door de stad lopen en grenzen aan belangrijke locaties met een regionale aantrekkingskracht, waaronder sportcentrum 'Het Dak', de binnenstad en de Glasfabriek. Hierdoor zijn dit relatief drukke routes waar met name bestemmingsverkeer gebruik van maakt. Incidentele files op de snelwegen en de verkeerslichten in combinatie met dichte spoorwegovergangen zorgen regelmatig voor filevorming in Leerdam.

Om de autobereikbaarheid te verbeteren zet Leerdam zich allereerst in op het verbeteren van het OV- en fietsnetwerk. Een deel van de autoritten kan in potentie worden vervangen door het gebruik van de fiets en het OV, met name voor dagelijkse ritten binnen de stad. Dit vraagt om een verbetering van deze netwerken, zoals in de vorige paragrafen beschreven. Grootschalige uitbreiding van het autonetwerk in en rondom de stad zou op termijn extra autoverkeer stimuleren, wat de doorstroming niet bevordert en bovendien moeilijk ruimtelijk is in te passen in de bestaande stad.

Om het bestaande autonetwerk beter te laten functioneren zet Leerdam in op het stimuleren van effectief verkeersmanagement. Daarbij wordt gekeken naar een slimmere en meer adaptieve aansturing van verkeerslichten, herinrichtingsmogelijkheden van kruispunten en het verbeteren van de verkeersafwikkeling van sluipt- en bestemmingsverkeer. Kleinschalige ingrepen kunnen een grote impact hebben op een betere doorstroming en verkeersveiligheid.



**ontwikkelkansen met  
fietsstalling**

**duidelijke aansluiting  
stationsplein en perron**

**fietsverhuur en  
startpunt Lingepark**

**eenvoudige route vanaf  
station naar de binnenstad**



**ontwikkelkansen  
woningbouw**

**woonkamer stad  
in gemeentehuis**



'Het OV-netwerk uitbreiden voor de wijken, sport en het aantrekken van nieuwe banen.'

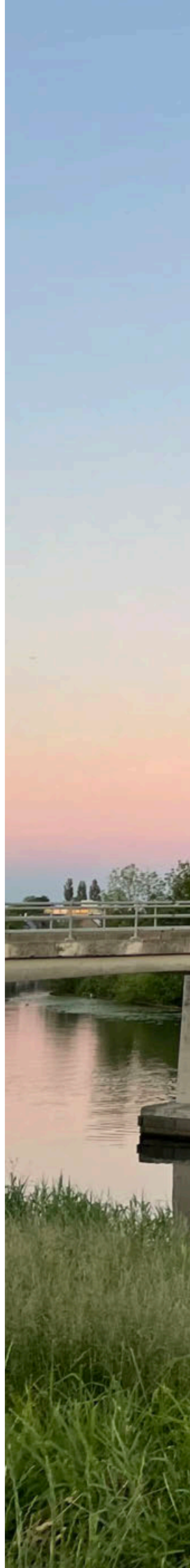
Deelgebied stationsgebied Leerdam (schetsontwerp dient ter inspiratie)



# 5. LEERDAM EN OMGEVING IN 2040

In 2040 is Leerdam een compacte, groene en vitale stad in de luwte van de Randstad. De historische binnenstad, de ligging aan de Linge, de ambachten en het omliggende landschap vormen nog steeds het fundament van de identiteit van de stad. Leerdam en Oosterwijk zijn stevig verankerd in hun omgeving en bouwen voort op de bestaande kwaliteiten, met oog voor landschap, cultuurhistorie en de dagelijkse leefwereld van bewoners. Op deze manier werkt de stad stapsgewijs aan de uitgangspunten die door de gemeenteraad zijn vastgesteld.

De vier verhaallijnen uit deze gebiedsvisie komen in 2040 samen in één samenhangend toekomstbeeld. Het Landschapspark vormt het groene raamwerk rond de stad, de werk- en ambachtsfunctie is vernieuwd en verbreed, de woonstad is inclusiever en socialer geworden en de stad is beter verbonden met de regio, met duidelijke prioriteit voor lopen, fietsen en openbaar vervoer.





Spelevaren  
Vaar  
Voel het deinan  
Voel het stromen  
Voel je vrij  
innerlijk kind  
Hier kan je spelevaren  
Spelevaren in de wind

Lingebrug  
Je deelt je rivier hier in vijven  
Zij ondergaat haar lijfstraf  
En stroomt vrijelijk voort

Dobberend  
Ik laat mijn gedachten  
Mergaan met de stroom  
De rivier slikt mijn zorgen op  
En zal ze kilometers later  
Uitstorten in haar zee



# LEERDAM EN OMGEVING IN 2040

## Landschap/groen in en om de stad

Zones in het landschapspark

- Actief landschap (Linge gebied)
- Cultuurhistorisch landschap

Toegankelijke verbindingen tussen stad en landschap

- Groene stadsranden maken
- Verbeteren van de toegang vanuit de wijken naar het Landschapspark
- Groene hoofdroutes (fiets en auto) en randen van de stad

Natuurontwikkeling

- Natuurontwikkeling
- Nieuwe Hollandse Waterlijnes grens
- Ecologische verbindingzone

Groene wijken

- Inzetten op groene woonstraten
- Gebruikswaarde van bestaand groen opwaarderen
- Groene/schaduwrijke buurtplekken (schoolpleinen, binnenterreinen, pocketparken)

## Recreatie, bewegen en verblijven

Nieuwe groene plekken

- Plekken voor de jeugd realiseren
- Zoeken naar plekken om te spelen in het Landschapspark
- Natuurplekken / rustpunten aanwijzen

Versterken bestaande plekken

- De tennisvereniging als sportieve schakel binnen het Landschapspark
- Opwaarderen van waterrecreatie
- Het aantrekkelijker maken van plekken voor de jeugd
- Overige groene parels koesteren

Prioriteit aan fietsen en wandelen

- Realiseren van een (recreatief) netwerk voor voetgangers
- Herinrichten van de regionale wandel- en fietsroute (materialisatie, hekwerken, groene randen die onaantrekkelijk zijn voor auto's)
- Herinrichting van het bestaande fietsnetwerk, zodat dit comfortabel en veilig is
- Uitbreiden van het bestaande (recreatieve) fietsnetwerk
- Realiseren van verbindingen voor betere bereikbaarheid
- Zoeklocatie voor een kansrijke verbinding voor fietsers en voetgangers
- Voldoende fietsparkeerplekken bij stedelijke voorzieningen

- Herinrichting van belangrijke kruispunten aan hoofdontsluitingswegen
- Herinrichting (sociaal)onveilige routes

## Ontmoeting en verbinding in de buurt

- Wijkcentra als buurtverzorgende knooppunten
- Buurtpunten/lokale ontmoetingsplekken
- Sportaccommodatie verbreden met nieuwe sport- en beweegprogramma's
- Middelbare scholen inrichten om ook na school te verblijven
- Plekken aantrekkelijk maken voor alle leeftijden
- Opwaarderen buurtplekken (met spel, sport en ontmoeten)
- Opwaarderen speeltoestellen
- Multifunctionele gebedshuizen voor breed publiek

## Woondiversiteit in de bestaande stad

- Inbreidings- en herontwikkelingslocaties
- Uitbreiden woningvoorraad Broekgraaf-Noord
- Afronden van Broekgraaf
- Potentiële verdichtingslocatie woningbouw
- Behouden en zorgvuldig ontwikkelen karakteristieke gebieden (Oosterwijk en de lintbebouwing)
- Koppeling maken met zorgwonen en voorzieningen

## Bijzondere plekken verzilveren

- Zuidwal als stedelijke ontmoetingsplek aan het water (jachthaven, kanoverhuur, waterrecreatie, routing en verblijf)
- DAK-locatie als sportieve en sociale schakel binnen het Landschapspark (slim parkeren, parkruimte, zwembad, (natuur)speelruimte en kinderboerderij)
- Behouden van karakteristieke kenmerken van het beschermde dorpsgezicht Oosterwijk

## Binnenstad als ambachtelijk, cultureel en sociaal hart

- Ruimte bieden aan nieuw werken rondom het station
- Functiemenging stimuleren
- Ruimte voor (nieuwe) ambachten
- Het aanpakken van leegstand in de binnenstad
- Het versterken van waterrecreatie (voor het toeristisch profiel)
- Het centreren van musea in en rond de binnenstad
- Stadspodium GO opwaarderen tot culturele hotspot
- De bibliotheek als plek van samenkomst

## Nieuw Schaik als intensief werkgebied voor handels- en maakbedrijven

- Milieuurimte optimaal benutten
- Intensiveren van bedrijfskavels stimuleren
- Verduurzamen bedrijventerrein
- Zon op daken stimuleren
- Onderzoek naar een collectieve parkeervoorziening
- Toevoegen middenspanningsstation
- Stedelijke voorzieningen krijgen elders in de stad een passende plek

## Glasfabriek van en voor de stad

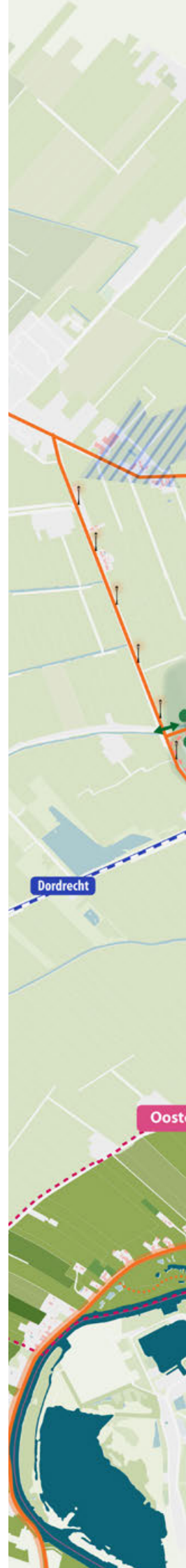
- Inzetten op verduurzamen van het terrein
- Koppeling energietransitie met andere ontwikkelingen
- De randen van de Glasfabriek verbeteren voor kwaliteitsimpuls
- Leegstand aan de randen een publieke functie toekennen voor het park

## Opwaarderen van het regionale OV-netwerk

- Verbeteren van de dienstregeling van de MerwedeLingelijn
- Opwaarderen regionaal busnetwerk (extra/directe regiobussen)
- Opwaarderen van het stationsgebied als buitenpoort

## Effectief verkeersmanagement van het autonetwerk

- Herinrichting hoofdweg met verbeterd verkeersmanagement
- Onderzoek naar het verminderen van sluipverkeer op de Diefdijk
- Zoekgebied randweg/ontsluitingsweg volgens amendement A1





Zoekgebied randweg/ontsluitingsweg volgens amendement A1

Schaikseweg (N484)

Nieuwe Hollandse Waterlinie

Utrecht

Nieuw Schaik

Geldermalsen

Den Bosch

DAK-locatie

Binnenstad

Zuidwal

Varsseveld

Kon. Emmalaan/  
Leerdamseweg (N327)

Tiendweg

Zuid Hollandweg/  
Zeiving (N848)

Breda

Het Linge Park

Galgenwaard

erwijk